

تصميمات مقترحة لملابس النساء مقتبسة من الأزياء الرومانية في
ضوء اتجاهات الموضة الحديثة.

اعداد

مريم محسن محمود محمد

كلية التربية النوعية – جامعة جنوب الوادي

أ.د/ سمر علي محمد علي	أ.م.د / رحمة إسحاق عجيب
أستاذ التشكيل على المانيكان -	استاذ مساعد الملابس
كلية الاقتصاد المنزلي –	والنسيج بكلية التربية النوعية -
جامعة حلوان	جامعة جنوب الوادي

المجلة العلمية للتربية النوعية والاقتصاد المنزلي

موقع المجلة عبر بنك المعرفة المصري

<https://imhe.journals.ekb.eg>

٢٠٢٥/١٤٤٦ هـ / ٢٠٢٥ م

مستخلص البحث باللغة العربية:

هدفت الدراسة الى التعرف علي السمات والخصائص المميزة للأزياء الرومانية، ومن ثم التعرف أيضًا على اتجاهات الموضة الحديثة، وبناء عليه تم اقتراح مجموعة من التصميمات المعاصرة للموضة التي تناسب ملابس النساء وعمل استبيان لمعرفة آراء المتخصصين والمستهلكات في تصميمات المقترحة والمقتبسة من الأزياء الرومانية، وتظهر أهمية الدراسة في إبراز دور الحضارات القديمة كمصدر غني لجميع أنواع الفنون وخاصة فن تصميم الأزياء، كما تسهم في تسليط الضوء على العصر الروماني القديم بإعتباره عصر مليئ بالعديد من تفاصيل الملابس ولذلك يعتبر مصدرا للاقتباس للكثير من المصممين.

واستخدمت الباحثة المنهج الوصفي التحليلي المتمثل في الدراسة التحليلية - الدراسة التطبيقية؛ وذلك لملائمته للإجابة على تساؤلات البحث وتحقيق أهدافه والتحقق من فروضه، حيث يتم دراسة وتحليل اهم الأسس والقواعد المتبعة في التصميمات المقترحة والمقتبسة من الأزياء الرومانية في ضوء اتجاهات الموضة الحديثة، ومن ثم بناء استمارة مقياس للتعرف على آراء المتخصصين في مجال الملابس والنسيج في التصميمات المقترحة لملابس النساء والمقتبسة من الأزياء الرومانية، وكذلك أيضًا تقديم استمارة لاستطلاع آراء المستهلكات في التصميمات المقترحة والمقتبسة من الأزياء الرومانية، وقد توصلت الدراسة إلى أنه توجد فروق ذات دلالة إحصائية بين التصميمات المقترحة والمقتبسة من الأزياء الرومانية في استبيان تقييم التصميمات المقترحة ككل وفقا لآراء أفراد عينة البحث. وهذا يدل على أن جميع التصميمات المقترحة نالت أرياء أفراد عينة الدراسة من حيث الجانب الجمالي والوظيفي بنفس الجودة والكفاءة، وتوصي الباحثة بضرورة الاستفادة من الأزياء الرومانية في اقتراح مجموعة من التصميمات المعاصرة التي تناسب فئات مختلفة من النساء .

الكلمات المفتاحية: الأزياء الرومانية، ملابس النساء، اتجاهات الموضة الحديثة.

Abstract:

The study aimed to identify the distinctive features of Roman fashion, and then also to identify modern fashion trends, and accordingly to know the opinions of specialists and consumers in proposed and quoted designs from Roman fashion, and the importance of the study is evident in highlighting the role of ancient civilizations as a rich source of all kinds of arts, especially the art of fashion design, and contributes to shedding light on the Roman era as an era full of many details of clothing and is therefore a source of quotation from many designers.

The researcher used the descriptive method represented in the analytical study - the Applied study); because of its suitability to answer the research questions, achieve its objectives and verify its hypotheses, where the most important foundations and rules followed in the proposed designs and borrowed from Romanian fashion are studied and analyzed in light of modern fashion trends, and then build a scale form to identify the opinions of specialists in the field of clothing and textiles in the proposed designs for women's clothing The study found that there are statistically significant differences between the proposed designs and those adapted from Romanian fashion in the questionnaire for evaluating the proposed designs as a whole according to the opinions of the research sample members. This indicates that all the proposed designs met the satisfaction of the study sample members from the aesthetic aspect with the same quality and efficiency, and the researcher recommends the necessity of borrowing Romanian fashion designs because of their richness in sophistication and beauty.

Keywords: *Keywords: Roman fashion, women's clothing, modern fashion, design.*

مقدمة:

تعد الموضة هي النبض السريع الدائم للأفكار والاتجاهات الجديدة، فهي صورة لمدى تكيف الإنسان مع عالمه المتغير، وعند تحليلها وجدت أنها تتضمن فلسفة الفترة الزمنية التي توجد بها فتعكس أحداث ومتغيرات العصر السياسية والاقتصادية، والاجتماعية، والثقافية والتكنولوجية، فهي فقط لا تعبر عن الصورة الحيوية لأفكار وعادات المجتمع، بل تعبر عن أسلوب الحياة التي تسود فيه، واستمرارها يؤكد نجاحها ومعايشتها مع المواقع التي وجدت من أجله، والموضة ليست مجرد مصطلح ولكنها فن يقوم علي العلم والتطبيق وتغيرها ما هو إلا مؤشر للتغيرات الاجتماعية داخل المجتمع. وتعد الموضة هي تطبيق لنمط معين أو أسلوب أو سمات ومميزات خاصة بفترة زمنية معينة، فالموضة تظهر في الملابس أكثر من ظهورها في أي مجال آخر (إبراهيم، ٩، ٢٠١٦-١١).

وفي نفس الصدد تعتبر الأزياء التاريخية مرآة الفنون التشكيلية والتي تعتبر بمثابة الشيء الذي يوضح مدي التقدم للشعوب في فترة زمنية ما حيث تعكس الفنون روح الثقافة العامة والطرز السائد في ذلك الوقت وتوضح الذوق العام والمثل الجمالية السائدة، وفن الأزياء ينطلق متأثراً بالطرز العام لأي عصر حيث أن الأزياء من أهم الفنون التشكيلية التي تعكس الأحاسيس الجمالية وتشبع رغبة الإنسان نفسياً واجتماعياً ونفصياً في نفس الوقت. **وإذا** **بذكر** فإن الحضارة الرومانية اشتهرت بتقليدها لمظاهر الحضارة الإغريقية فأقاموا المسارح والمدرجات والجسور والقناطر والمنازل وبرعوا في نحت التماثيل والصور وازدهر الأدب الكوميدي فيها (محمد، ٥٥، ٢٠١٦)، ومن هنا ظهرت أهمية هذه الدراسة في التعرف على جماليات الحضارات القديمة كمصدراً غنيا لجميع أنواع الفنون وخاصة فن تصميم الأزياء.

مشكلة البحث

لا يخفى على أحد أن أغلب المصممين يتجه الي إعداد تصميمات ملابس للنساء بأسلوب متقارب في الألوان الأخيرة، مما ادي الي تشابه الملابس النسائية وهذا يخالف طبيعة المرأة المحبة للتجديد والتنوع مما دعا الباحثة الي اقتراح تصميمات حديثة بالاستفادة من الأزياء الرومانية كمصدر اقتباس بحث تواكب اتجاهات الموضة الحديثة، حيث أن الموضة الحديثة تستمد أفكارها من الفنون القديمة، فقد رأت الباحثة أن دراسة الأزياء الرومانية والاقتباس منها لإعداد تصميمات معاصرة تناسب ملابس النساء له أهمية كبيرة، قد تكون مهمة أو غير مقدرة من جانب المصممين الآن.

تساؤلات البحث

- ما مدى ملائمة التصميمات المقترحة والمقتبسة من الأزياء الرومانية مع الموضة الحديثة؟
- ما آراء المتخصصين في التصميمات المقترحة والمقتبسة من الأزياء الرومانية؟
- ما آراء المستهلكات في التصميمات المقترحة والمقتبسة من الأزياء الرومانية؟

أهداف البحث

١. التعرف على اتجاهات الموضة الحديثة - وقت إعداد البحث الحالي.
٢. اقتراح تصميمات لملابس النساء مقتبسة من الأزياء الرومانية وملائمة لاتجاهات الموضة الحديثة.
٣. تسليط الضوء على الحضارات القديمة كمصدر غني لجميع أنواع الفنون وخاصة فن تصميم الأزياء

أهمية البحث :

- ١- قد يشكل أهمية للباحثين والمتخصصين في مجال تصميم الأزياء ، والمهتمين بتاريخ الأزياء بتقديم مصادر جديدة لتصميم أزياء مقتبسة من الأزياء الرومانية.
- ٢- البحث ذو أهمية للمتخصصين في دراسة التاريخ الروماني بتقديم دراسة تحليلية للأزياء الرومانية والعوامل المؤثرة عليها.
- ٣- المساهمة في تزويد المكتبة العربية بالمراجع وبدراسة علمية متخصصة في الأزياء الرومانية .
- ٤- قد تشكل أهمية للمتخصصين في تدريس مقررات تاريخ الأزياء ، وتصميم الأزياء في كليات الاقتصاد المنزلي وكليات التربية النوعية قسم الاقتصاد المنزلي ، والكليات المناصرة لها ، وكذلك أهميتها لطلاب التربية الفنية وللقائمين علي تدريس مقررات الفنون خاصه الفن الروماني .

فروض البحث :

١. توجد فروق ذات دلالة إحصائية بين التصميمات المقترحة والمقتبسة من الازياء الرومانية في عناصر وأسس التصميم وفقا لآراء المحكمين.
٢. توجد فروق ذات دلالة إحصائية بين التصميمات المقترحة والمقتبسة من الازياء الرومانية في مدي الاستفادة من الازياء الرومانية وفقا لآراء المحكمين..
٣. توجد فروق ذات دلالة إحصائية بين التصميمات المقترحة والمقتبسة من الازياء الرومانية في مدى ملائمة التصميمات المقترحة لاتجاهات الموضة الحديثة لصيف ٢٠٢٥ وفقا لآراء المحكمين.
٤. توجد فروق ذات دلالة إحصائية بين التصميمات المقترحة والمقتبسة من الازياء الرومانية في استبيان تقييم التصميمات المقترحة ككل وفقا لآراء المحكمين.
٥. توجد فروق ذات دلالة إحصائية بين التصميمات المقترحة والمقتبسة من الازياء الرومانية وفقا لآراء المستهلكات

إجراءات البحث

منهج البحث :

تعتمد الباحثة على المنهج الوصفي وذلك من خلال إعداد الإطار النظري ودراسة اتجاهات الموضة الحديثة وعملية الاقتباس والمنهج التطبيقي وذلك من خلال عمل التصميمات المقترحة من الازياء الرومانية

عينة البحث:-

- ١- عدد (١١) من السادة المحكمين في مجال الملابس والنسيج للتعرف علي آرائهم في التصميمات المقترحة والمقتبسة من الازياء الرومانية.
- ٢- عدد (٢٥) من المستهلكات من الفتيات والسيدات للتعرف علي آرائهم في التصميمات المقترحة والمقتبسة من الازياء الرومانية

أدوات البحث:

١. استبيان للتعرف على آراء المتخصصين في مجال الملابس والنسيج في التصميمات المقترحة لملايس النساء والمقتبسة من الأزياء الرومانية.
٢. استبيان للتعرف على آراء المستهلكات في التصميمات المقتبسة من الأزياء الرومانية

لملابس النساء.

الحدود الموضوعية :

- دراسة وتحليل الأزياء الرومانية (ملابس النساء ،ملابس الرجال).
- دراسة وتحليل اتجاهات الموضة لصيف ٢٠٢٥.
- الحدود المكانية: محافظة قنا، جامعة جنوب الوادي، كلية التربية النوعية.
- الحدود الزمنية : العام الدراسي ٢٠٢٤ / ٢٠٢٥ م

مصطلحات البحث :

الموضة Fashion :

هي اسلوب منتشر وسائد في الأزياء، يخضع للتغيير في الشكل والطرز، ويمكن ظهور العديد من الموضات في فترة زمنية ما، ولكن الطراز الذي يأخذ صفة لانتشار والسيادة يطلق عليها اتجاه للموضة ، وهذا الاتجاه يتلاءم مع جميع النواحي السياسية، الاقتصادية ، الاجتماعية والتكنولوجية الخاصة بتلك الفترة الزمنية .(حسن وآخرون، ١٥٠، ٢٠٠٧)

التعريف الاجرائي :

هي محاولة تقديم ملابس للنساء مقتبسة ومبتكرة من الازياء الرومانية تواكب اتجاه الموضة الحديثة.

اتجاهات الموضة Fashion trends :

هي الرؤية المعبرة عن النزعة أو الميل أو الاتجاه الذي يقترب من ملامح الموضة أو الخط الرئيسي لها في موسم معين حيث تصدر في كل موسم عدة اتجاهات للموضة تعبير عما تم التنبؤ به. (محمود، ٢٠٢١، ٢١٠)

التعريف الاجرائي :

هي الرؤية المعبرة عن اتجاهات الموضة لكل موسم والخطوط الرئيسة لها فهي تعبر عن الموضة الحديثة.

التصميم Design :

كلمة تصميم نشأت من الكلمة اللاتينية " Designare " والتي تعنى وضع خطة معينة (Hee-Su Kim,2000,254) وهو الخطة لتشكيل شيء ما او تركيبة ، ويعتمد التصميم علي قدرة المصمم علي الابتكار لأنه يستغل ثقافته وقدرته التخيلية ومهاراته في خلق عمل يتصف بالجد فالتصميم من حيث الشكل هو الذي تتوافر فيه الوحدة الفنية والترابط بين كل أجزاءه، ويجب أن يتناسب التصميم مع مستخدميه ويتناسب مع الخامة التي يصنع منها والبيئة الخارجية التي يعمل فيها وكذلك السوق الذي سيوجه اليه (مقبول، ٢٠٢١، ٢١٤).

التعريف الإجرائي:

هو عبارة عن خطة لتشكيل زي جديد يتم اقتباسه من الفن الروماني وقابل للتنفيذ ويراعي فيه اسس التصميم وعناصره.

الاقتباس Quotation :

الاقتباس من الناحية اللغوية: هو الاستشهاد بشيء والنقل عنه والاقتباس منه (عمار ٩٤، ٢٠٢٤). وهو ميلاد فكرة جديدة بملامح مميزة من خلال واقع ملموس، أو غير ملموس، فهو نقل للطبيعة بتغيير بسيط بحيث لا نفقد الأصل أو نمحي الطبيعة ، أي أنه بمثابة صياغة جديدة بحيث تتلاءم مع طبيعة ما يفعله الفنان الذي يقوم بالاقتباس، فهي عملية يستوحى فيها الفنان أفكاره من عناصر قد تكون طبيعية أو تاريخية أو من خلال الفنون المختلفة أو الخامة التي يقوم باستخدامها (حسونة وآخرون، ٢٤٥، ٢٠١٤).

التعريف الاجرائي:

الاقتباس هو التفاعل مع الازياء الرومانية لابتكار تصميمات معاصرة للنساء تواكب اتجاهات الموضة الحديثة لصيف ٢٠٢٥.

الدراسات السابقة:

الدراسات المرتبطة بموضوع البحث تم تصنيفها كالآتي:

أولاً: الدراسات المرتبطة بالازياء الرومانية:

❖ دراسة (عبد الرزاق، ٢٠٢٤) : بعنوان "الموضوعات المصورة علي فسيفساء ولاية بريطانيا الرومانية من القرن الأول الميلادي حتى القرن الرابع الميلادي"، هدفت الي إلقاء الضوء علي الموضوعات المتنوعة في أرضيات الفسيفساء في بريطانيا، وتوصلت الي حصر لبعض القطع في ولاية بريطانيا ووصفها وصفاً دقيقاً، ومحاولة تحليل العناصر وتفسير رمزها ومقارنتها بأرضيات الفسيفساء الأخرى، وقد افادت الدراسة البحث في تصوير الشخصيات الدينية والملابس والرموز والزخارف الشائعة في العصور الرومانية القديمة.

❖ دراسة (EL-Fanagely، 2023):- بعنوان *Reinventions of women's clothing in the Roman era for trendy modest dresses* "إعادة ابتكار ملابس النساء في العصر الروماني لفساتين محتشمة عصرية"، وهدفت الي فتح مجال لابتكار ملابس للنساء بحيث تكون محتشمة ومناسبة للموضة الحالية مع احداث تجديد للملابس الرومانية، توصلت الي ابتكار بعض التصميمات المحتشمة المعاصر لملابس النساء من الازياء الرومانية، وقد افادت الدراسة البحث في التعرف على الازياء الرومانية.

❖ دراسة (محمد، ٢٠٢١): بعنوان "غطاء الوجه والرأس للمرأة في الفنيين اليوناني والروماني" وهدفت الي دراسة غطاء الوجه والرأس عند الرومان واليونان وارتباطهما بعمر المرأة عند الرومان واليونان ، وقد توصلت الي دراسته غطاء الوجه والرأس وعرض طرز كلا منهما في العصرين الروماني واليوناني ، وقد افادت الدراسة البحث في جمع مراجع لأغطية الرأس عند الرومان في العصور القديمة.

ثانياً: الدراسات المرتبطة بالموضة :

❖ دراسة (الدمرداش وآخرون، ٢٠٢٤):- بعنوان " الخصائص الجمالية لفن الترمبلى في تصميم الأزياء" وهدفت الي تحديد أنواع فن الترمبلى وخصائصه الجمالية في الموضة الحديثة، وتوصلت الي ابتكار تصميمات عصرية لملابس

النساء، وقد افادت الدراسة البحث في مفهوم تصميم الازياء.

❖ دراسة (محمود، ٢٠٢٠):- بعنوان "مجموعات متناسقة لملايس الأسرة وفقاً لاتجاهات الموضة العالمية مع الحفاظ علي الهوية المصرية" و هدفت الي ابتكار تصميمات طباعية متناسقة لملايس الرجال والأطفال من خلال: دراسة اتجاهات الموضة العالمية للتصميم الطباعي لملايس الرجال وملايس الأطفال المطبوعة (موسم ربيع/ صيف ٢٠٢٠م)، وتوظيفها لطباعة الملايس في مصر، مع الحفاظ على الهوية المصرية، توصلت الدراسة الي تحليل اتجاهات الموضة العالمية للملايس المطبوعة للرجال، والسيدات والأطفال لهذه الفترة، الاستفادة من القيم الجمالية لكل من الوحدات الزخرفية ، والمجموعات اللونية لاتجاهات الموضة ،واستلهم مجموعات متناسقة لتصميمات طباعة المنسوجات، أفادت الدراسة البحث في التعرف علي مفاهيم تصميم الازياء والاستلهم.

❖ دراسة (مزعل، ٢٠٢٠):- بعنوان 'فاعلية العناصر التيبوغرافية واتجاهات الموضة في تصميمات أقمشة الازياء" وهدفت الي التعرف علي فاعلية العناصر التيبوغرافية واتجاهات الموضة الحديثة في تصاميم أقمشة الازياء، و توصلت الي تقديم نموذج مقترح موظفاً فيها العناصر التيبوغرافية وفق اتجاهات الموضة الحديثة في تصاميم أقمشة الازياء، وقد فادت الدراسة البحث في معرفة اتجاهات الموضة الحديثة.

❖ دراسة (الشاعر، ٢٠١٩):- بعنوان "توعية الشاب بأهمية الاتجاهات الحديثة في الموضة (متعددة الأغراض- الخضراء) في ظل التنمية المستدامة" وهدفت إلي توعية الشباب بأهمية اتجاهات الموضة الحديثة والتنمية المستدامة، و توصلت الي زيادة ميول الشباب لتبني الموضة متعددة الأغراض والموضة الخضراء ، وقد فادت الدراسة البحث في التعرف علي أهمية اتجاهات الموضة الحديثة.

❖ دراسة (Shams,2019):- بعنوان "Integrating Arabic and: Japanese Calligraphy in Innovative designs for Fashion :A Comparative Study of Diwani and Kanji Calligraphy "الدمج بين الخط العربي والخط الياباني في تصاميم مبتكرة للازياء" وهدفت الي المقارنة بين الخط العربي والياباني وأوجه التشابه والاختلاف ودمج الخط العربي والياباني في تصاميم مبتكرة للازياء تعكس الحد الأدنى من ملامح كلاً منهما ، وتوصلت الي استخدام التكامل بين الخط الديواني العربي والخط الياباني لإنتاج بعض التشكيلات واستخدامها كوحداث زخرفية للملايس، أفادت الدراسة البحث في التعرف علي احدى اساليب الدمج في

التصميم لابتكار تصاميم مبتكرة للأزياء.

❖ دراسة (سيد، ٢٠١٧):- بعنوان "دراسة تأثير الموضة السريعة علي الاستدامة في مجال تصميم الأزياء للسيدات" وهدفت الي القاء الضوء على الآثار السلبية للموضة السريعة للأزياء ، وتحديد اخلاقيات ومعايير الاستدامة بمجال تصميم الأزياء ، و توصلت الي تأثير الموضة السريعة على استدامة الملابس الجاهزة وما تسببه من آثار سلبية لكل من المستهلك والبيئة والمجتمع فهي تسبب انفصلاً بين المستهلك والمصمم ،وقد فادت الدراسة البحث الحالي في التعرف علي الموضة المستدامة وكذلك الموضة السريعة.

تعليق عام علي الدراسات السابقة (مستخلص الباحثة):

- ١- إحياء التاريخ القديم من خلال دراسة الازياء والاقتباس منها للحصول علي تصميمات حديثة.
- ٢- ان عملية الاقتباس من الفنون القديمة من اهم مصادر التصميم.
- ٣- الاستفادة من الازياء الرومانية والاقتباس منها في ابتكار تصميمات لملايس النساء بحيث تخدم السوق وتلبي احتياجات المستهلك.
- ٤- دمج الماضي بالحاضر في ابتكار تصميمات لملايس النساء تواكب الموضة العالمية الحديثة.
- ٥- قلة الدراسات السابقة التي تربط بين الأزياء الرومانية والموضة الحديثة.
- ٦- التعرف علي الموضة السريع والمستدامة
- ٧- التعرف علي اهمية ابتكار تصميمات بحيث يمكن استخدامها بأكثر من طريقة.
- ٨- اهمية العوامل التي تؤثر علي اتجاهات الموضة الحديثة
- ٩- اهمية التعرف علي تأثير الادراك البصري لأنماط الموضة.

الإطار النظري:

مقدمة :

منذ أقدم العصور إلى أحدثها، كانت ملابس الرومان بسيطة للغاية، وتتكون عادةً من قطعتين أو ثلاث قطع فقط، بالإضافة إلى غطاء القدمين، وبرغم أن هذه القطع كانت تختلف في الخامة والأسلوب والاسم من عصر لآخر، لكن أشكالها ظلت ثابتة تقريباً خلال الجمهورية والإمبراطورية المبكرة واهتم الرومان بمظهرهم كثيراً وخاصة الطبقة العليا ، وكانوا حريصين على الموضة و الأكسسوارات (القلائد والأساور والأقراط والمجوهرات الثمينة) وكذلك بتصفيف الشعر ، حيث اخترع الرومان أقدم زر معروف، وكانت أقدم الأزرار تُدخل في عروة من الخيط أو القماش. (Lovén,2014,17)

وقد أدى تواصل الرومان مع الإغريق جنوباً، ومع الإتروسكان شمالاً، إلى تذوقهم للجمال الذي يظهر في الترتيب الأنيق لأرديتهم الفضفاضة حيث اعتمد الرومان في ملابسهم على الخطوط الأساسية للأزياء الإغريقية (كالخيتون) وفوقه عباءة تسمى (الهيماتيون)، و ظهر ذلك في انشغالهم الدائم في الفتوحات والحروب، وكان من الصعب التمييز بين ملابس الرجال والنساء في الملابس الرومانية القديمة ولذلك قسم المؤرخين الملابس الرومانية الي قسمين (ملابس ترتدي عن طريق الرأس) ملابس داخلية) و ملابس تلف حول الجسم (ملابس خارجية) ومع ذلك فهي تعتبر مصطلحات غير دقيقة.(Sebesta, 1994,87) (المرزبان، ٢٤، ٢٠١٦-٢٥).

السمات العامة والخصائص التي تميز الازياء الرومانية:

- ١- الزيادة المفرطة في زينة ملابسهم وخاصة النساء لإضفاء الجمال والأناقة.
- ٢- استخدام الطريقة الحديثة التي تعتمد علي التفصيل .
- ٣- تأثرت الأزياء الرومانية بالأزياء التي كانت سائدة عند الشعب التسكاني وهي أمتداد للأزياء الآسيوية وأعطوها شكلاً جديداً .
- ٤- كانت الازياء الرومانية مأخوذة من الملابس الأغريقية .
- ٥- ابتكر الرومان الرداء الروماني الرسمي التوجا.

الأزياء الرومانية في العصور القديمة:**أولاً :- ملابس النساء**

كانت النساء يرتدين سترة طويلة من الكتان ومضاف إليها حزام حول الخصر. كانت السترة تُصنع أطول بعدة سنتيمترات

وتُسحب فوق الحزام، مما يمنحها مظهر البلوزة والجونلة. وقد لوحظ بالفعل أن ملابس الرجال والنساء كانت شبه متشابهة في العصور القديمة حيث كانت القطع الرئيسية التي تُرتدى متشابهة تقريباً، مهما اختلفت في الاسم وكانت ملابس النساء يتكون بشكل عام من ثلاث قطع: السترة الداخلية (التونيك)، والسترة الخارجية (الاستولا)، والبالا (الوشاح). لم يكن هناك شيء يُشبه حمالة الصدر (الكورسيه) المصممة لتعديل الشكل، ولكن كان يُمرر شريط من الجلد الناعم (ماميلار) أحياناً حول الجسم تحت الثديين كدعم لشكل الجسم. (JOHNSTON,1903,55).



<https://europe.factsanddetails.com/archives/001/202311/eac447a401983b3e.gif>

صورة رقم (١) الملابس الرومانية القديمة

ملابس يمكن ارتداؤها عن طريق الرأس (الملابس الداخلية)

١- الاستولا (STOLA):

كانت ترتدي فوق التونيك الداخلي (السترة الداخلية)، وتميزت به المرأة الرومانية حيث تختلف في عدة جوانب عن السترة التي ارتداها الرجال في المنزل حيث كانت مفتوحة من الجانبين عن الوسط ومثبتة على الكتفين بدبابيس وكانت طويلة أطول من طول الشخص بحيث ترفع بحزام عند الوسط ولها حافة عريضة في نهاية السترة وايضا حافة عند الرقبة يبدو أنها كانت بلون ما قرمزي على الأرجح، وكانت الاستولا عنصراً أساسياً في الموضة في روما القديمة الممتدة من الجمهورية الرومانية المبكرة حتى بداية القرن الثاني الميلادي. حيث تم التعرف على الثوب لأول مرة على التماثيل ويعود أول دليل على الاستولا إلى القرن الثالث قبل الميلاد (LOVÉN,2014,88)

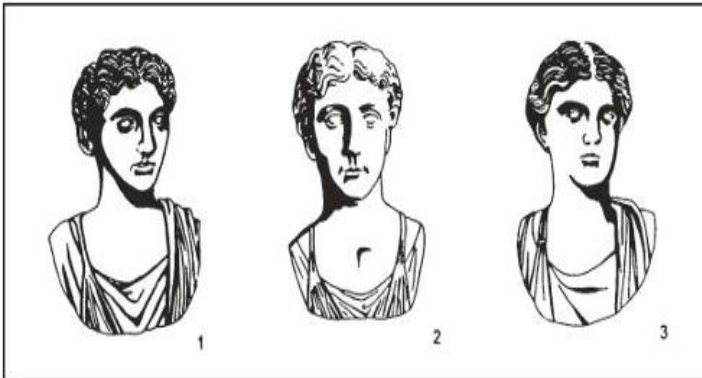
ظهرت الاستولا بلا أكمام إذا كانت السترة الداخلية ذات أكمام، ولكن إذا كانت السترة

نفسها بلا أكمام، كانت الاستولا ذات أكمام، بحيث تكون الذراع محمياً دائماً ومع ذلك، سواء كانت هذه الأكمام في السترة (التونيك) أو في الاستولا كانت مفتوحة من مقدمة أعلى الذراع، وكانت تُشَبَّك بشكل فضفاض فقط بدبابيس أو أزرار لتعطي شكلاً جمالياً، وبشكل عام كانت تصنع من الصوف أو الكتان، لكن عن الأثرياء كانت مصنوعة من الحرير، وظهرت بالون الأحمر والأزرق والأبيض.

(PENDERGAST & HERMSEN, 2003, 74)



صورة رقم (٢) تمثال ليفيا دروسيللا وهي ترتدي الاستولا وتحت منها التونيك (السترة الداخلية) فوقها البالا.



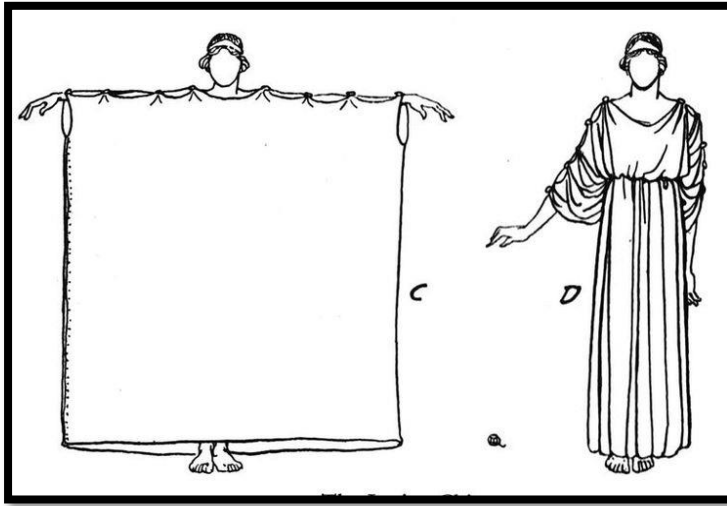
شكل رقم (٣): تماثيل نصفية من القرن الأول توضح حردة الرقبة بطرق مختلفة.

(SABESTA & BONANTE 1994)

٢- التونيك (السترة الداخلية): TUNICA

ارتدت المرأة الرومانية التونيك حيث كان الزي الرئيسي لها ، ولم تختلف السترة التي ارتدتها المرأة الرومانية عن الرجال في الشكل ولكن ربما سترة المرأة مناسبة أكثر للجسم . وهو عبارة عن قميص في البداية كان بدون أكمام، ثم أصبح بأكمام طويلة تصل إلى الأقدام. وقد اعتبرته النساء الرومانيات زياً داخلياً، بينما اعتبرته الفتيات منهن زياً خارجياً، واكثروا الفقراء من ارتداء التونيك وارتدوها بمفردها لأنهم لم يستطيعوا شراء البالا. وعادةً كان يلبس فضفاضاً بدون أحزمة أو أربطة عندما تكون المرأة في بيتها، فنجد أن زي المرأة يتكون من تونيك داخلي وتونيك خارجي(الاستولا).

(EDMONDSON& KEITH,2009,110)



شكل رقم (٤) توضح شكل كم التونيك الروماني (EL-FANAGELY,2023,121)



لوحة من قبر زوجين من :صورة رقم (٥)
القرن الثاني الميلادي ،توضح امرأة
ترتدي التونيك الداخلي (السترة)ويظهر الكم
متصل علي فترات متباعدة (كم فجوة)،
وفوق منها الاستولا وتلف بالبالا

(Sabesta & Bonfante, 1994)

٣- الدلماسية: Dlmasci

فى القرن الثانى الميلادى ظهر شكلاً جديداً للتونيك أطلق عليه اسم (دلماسية) وهو عبارة عن التونيك ذى الأكمام الواسعة المزين أطرافها بأشرطة وقد تكررت هذه الأشرطة على التونيك نفسه ،أخذ الرومان هذا الزي عن آسيا الصغرى سنة ١٩٠م وظل سائداً عدة قرون ، وكان هذا الزي يتميز بالأكمام الطويلة والواسعة وكان يصنع من التيل أو القطن والحرير بلونه الطبيعي وكان اللون الشائع لها هو نفس لون القماش المصنوع منها. وكانت ترتديه النساء فوق التونيك ذى الاكمام

الضيقة وكان هذا الزي يصنع من ألوان مختلفة وبدأ تقريبا في القرن الثالث الميلادى تزيين الزي بشرائط من الأمام تسمى (كلافى) تطرز بأشغال الإبرة.(Edmondson,2009,214)



شكل (٦): لوحة جدارية من اوائل القرن الرابع توضح نساء مسيحيات يرتدين الدلماسية الرومانية وتظهر فيها بالأكمام (Sabesta & Bonfante, 1994) العريضة .

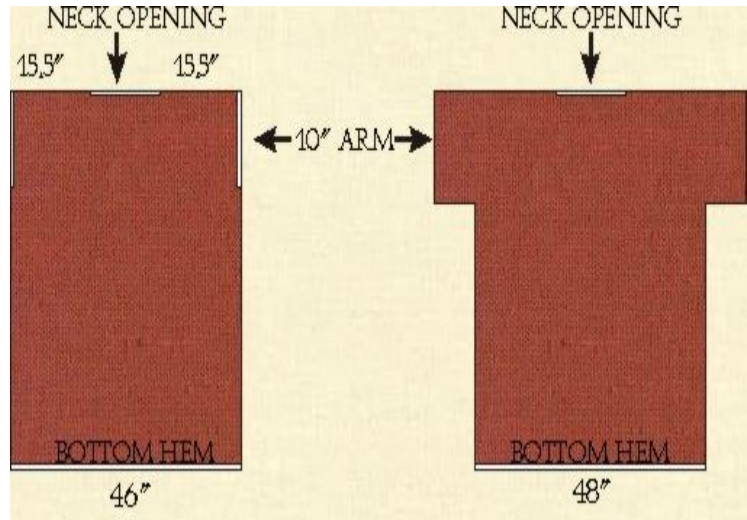
ثانياً: ملابس الرجال

ملابس ترتدى من الرأس (الملابس الداخلية)

١- التونيك (السترة الداخلية): Tunic

كان التونيك بمثابة الملابس الأساسية للرجال الرومان والمعروف باسم قميص الكتان المخيط، تم ارتدائه من قبل جميع الأجناس مع الاختلاف في الطول، ويتميز بنهايات مختلفة، ففي حالة وجود أكمام يكون الرداء على شكل حرف T وتكون الأكمام من ذات الرداء، وتختلف الأكمام في الطول حتي تصل الي معصم اليد، اما اذا كان بدون اكمام فيكون عبارة عن مستطيل بسيط الشكل حيث أن فتحات الذراع تكون علي جانبي الرداء.(Edmondson & Keith, 2008).

شكل رقم (٧)



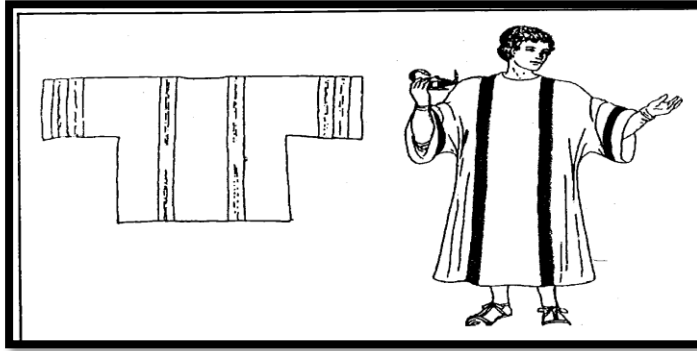
<https://edgegibbons.tripod.com/images/tunicadiagram.jpg>

شكل رقم (٨) توضح التونيك بأشكال مختلفة وفوقه التوجا
(Edmondson & Keith, 2008)



٢- الدلماسية: DImasci

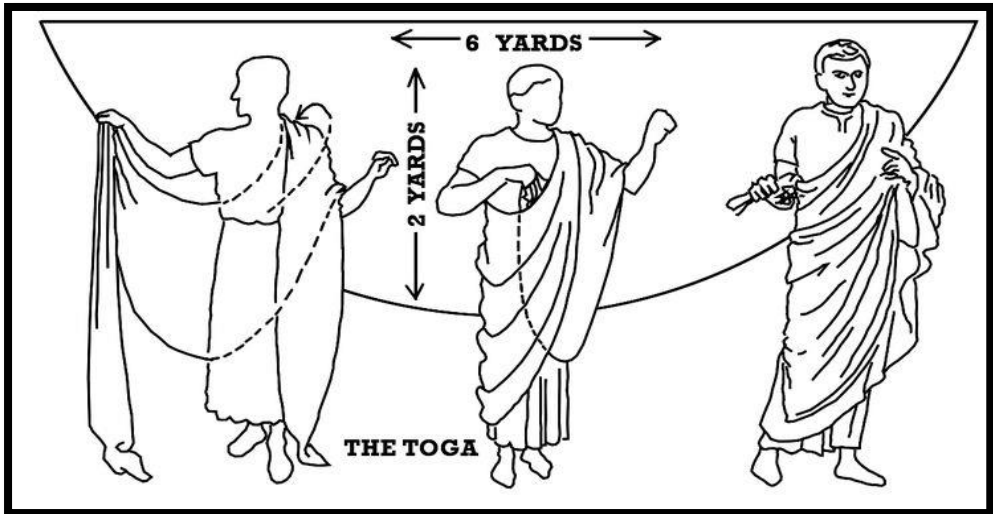
ظهرت الدلماسية في القرن الثاني الميلادي أطلق اسم دلماسية على التونيك ذي الأكمام الواسعة المزينة أطرافه بأشرطة ، وقد تكررت هذه الأشرطة على التونيك نفسة. والدلماسية رداء خارجي إرتداه كل من الرجال والنساء حيث كانت ترتديه النساء فوق البت او التونيك ذي الاكمام الضيقة وعادة لا يضم الوسط بحزام . (Croom,2010,94)



شكل رقم (٩) توضيح الدلماسية الرومانية (Croom,2010)

٣- التوجا: Toga

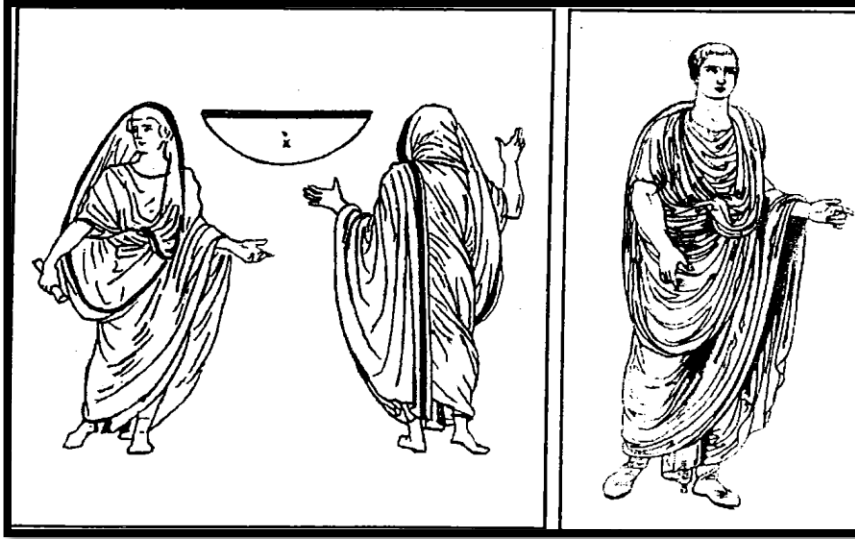
كانت التوجا زيا مميزًا لروما القديمة، ويرجع ظهورها إلي القرن الثالث قبل الميلاد إلي اول القرن الثاني قبل الميلاد باختلاف آراء المؤرخين ، فأصلها يشير علي أنها ظهرت كعباءة أساسية للرومان الأوائل وهي عبارة عن قطعة من القماش شبه دائري، يتراوح طوله بين (٣,٧ و ٦,١ مترًا)، تُلف علي الكتفين وحول الجسم. كانت تُنسج عادةً من الصوف الأبيض، وتُلبس فوق سترة (التونيك). وهي الزي المفضل لرومولوس (مؤسس روما) (Edmondson & Keith, 2008,309)



صورة رقم (١٠) توضح شكل التوجا

<https://i.pinimg.com/736x/1c/45/d5/1c45d565de95de6dbc90f1c00ccaf398.jpg>

وترتدى أيضاً التوجا بحيث تغطي الرأس تماماً كما هو موضح في شكل (١١)



شكل (١١) شكل التوجا الرومانية (Sumere,2008)

ثانياً: تصميم الأزياء:-

كلمة تصميم "Designare" نشأت من الكلمة اللاتينية Design والتي تعنى وضع خطة معينة. والتصميم هو اختيار وترتيب كافة العناصر المستخدمة لضمان إخراجها بصورة جمالية بحيث يظهر الزى واضح المعالم في الخط والشكل واللون ومسايرا للفترة المعاصرة له ،فهو العمل الخلاق الذى يحقق غرضاً معيناً. وتصميم الأزياء هو ابتكار خطوط يمكن ترجمتها وتنفيذها إلى قطع من الملابس ويكون التصميم مريح للعين ويتناسب مع من يرتديه والمناسبة المستخدمة فيها، فهو عملية تنظيم الخطوط والأشكال والمساحات والألوان والأقمشة بصورة ابتكارية لاستحداث زى جديد نسبياً يعبر عن الفرد والاحداث والظروف المحيطة وفق أسس علمية وبأسلوب فنى وتكنولوجى (حسونة، ٢٠١٤، ٢٠٥)

والتصميم يدفع المصمم الي ترتيب افكاره وأحاسيسه وتنظيمها وفق خطة محدده في إبداع شكل من الأشكال والشكل المبتكر الذي يحقق الغرض منه هو تصميم جيد بمعنى أنه قد تم تنظيم أجزائه بخامات مناسبة أحسن استخدامها بحيث أضافت علي العمل الفني ذوقاً وجميلاً ، وتظهر أهمية دراسة التصميم في تنمية القدرة علي الملاحظة باستخدام كل الحواس المتاحة وكذلك تنمية القدرة علي تخيل وتنظيم وربط المعلومات والأشكال في البيئة المحيطة

واكتشاف العلاقات والقوانين في البيئة والقدرة علي ممارسة التجارب في حل المشكلات الفنية البسيطة.
(Jones, 2011,102).

عناصر تصميم الأزياء:

- ١- النقطة
- ٢- الخطوط.
- ٣- الشكل.
- ٤- اللون.
- ٥- الملمس.
- ٦- الخامة

ثالثاً: الاقتباس في تصميم الأزياء:-

يقصد بالاقتباس الاستشهاد بشيء ما والأخذ منه ،كما أن الاقتباس عملية تفاعلية بين مصمم الأزياء وأحد مصادر التصميم حيث ينتج عنه تصميمات مبتكرة تسير الموضة الحديثة محافظة على روح مصدر التصميم بحيث يجعل المشاهد يرى الشيء المألوف من زاوية جديدة تحمل ملامح المصدر الاصلى.(عبد المعبود،٧٦،٢٠١٥).

حيث أن الفكرة التي تأتي للشخص ليست وحدها كافية لتتحول الي انجاز اذ لم يستقبلها بالجهد والمتابعة والفحص والتجريب، فقد لوحظ ان الفنانين بمختلف اشكالهم وانشطتهم ينعمون بشيء لا يمكن للشخص العادي ان ينعم به الا وهو قدرته علي استيعاب الأفكار الطارئة وتحويلها الي قوة بنائية دافعة لدعم انجازاتهم الإبداعية ، والالهام ربما يأتي بفكرة بسيطة عابرة بكرة قد لا تأتي لسائر الناس لكنها فكرة

ولدت في رأس شخص معين وهذه الفكرة تحتاج الي اثبات لتستمر والانبات معناه وكذلك الجهد والدراسة حتي تصل الي البشر(عبد الله،٤٧،٢٠٢١).

مراحل عملية الاقتباس

- ❖ تحديد المصدر الخاص بالاقتباس
- ❖ عمل دراسة تحليلية فنية لهذا المصدر
- ❖ تحديد الهدف أو الغرض من الاقتباس

وقامت الباحثة بتحديد هدفها وهو تصميم أزياء النساء والتي تتميز بالروح الرومانية ذات الطابع المعاصر، ولكي يتم توظيف الفكر المقتبس والمستلهم في تصميم الزي بنجاح فلا بد من تنظيم عملية التفكير أثناء تصميم الزي وإكسسواراته في صورته النهائية فيتم ذلك في عدد من النقاط المحددة للوصول بالفكرة التصميمية الي القيمة المرغوبة في الزي المصمم أو المنتج الملبسي . وذلك عن طريق:

- ❖ تألف العناصر في التصميم المقتبس والمستلهم:

- ❖ وظيفة التصميم المقتبس المستلهم
- ❖ اختيار الالوان المناسبة للتصميم المقتبس والمستلهم
- ❖ التصميم المقتبس والمستلهم وعلاقته بطرق التنفيذ

الاقتباس من التاريخ

فالاقتباس من التاريخ من المصادر الخصبة الفنية التي تمد الفنان عامة ومصمم الازياء بوجه خاص بالعديد من الافكار لأن التاريخ حافل بالفنون والطرز التي كانت تميز كل فترة تاريخية عن الفترات الاخرى. ويؤكد "كريستيان ديور" أن دراسة التاريخ من المصادر الخصبة التي كانت لها دور كبير في نجاح معظم التصميمات ، ويقول أن السفر وزيارة المتاحف تمنحه الكثير من الافكار الجديدة ، ويؤكد أن دراسة التاريخ والاقتباس منه سلاح ذو حدين لان المصمم يمكن أن يجد نفسه ينقل كل معالم الفترة الزمنية أو كل معالم المصدر من جهة ومن جهة أخرى يمكن أن تكون الفترات الزمنية مصدر غني بالافكار التي تمكن في مدى التفاصيل الدقيقة الموجودة بها (عبد الرحيم، ٢٠١٣، ٢٥).

فتعد دراسة التاريخ بصفة عامة وتاريخ الازياء بصفة خاصة من أغنى المصادر التي تمد مصممي الازياء، وتنتشر المتاحف العالمية التي تحتوي علي مجموعات كبيرة من الملابس وتصميمات الازياء مثل متحف لندن والمتحف القومي ببائيس ومتحف المتروبوليتان بنيويورك والمكتبات القومية كل هذه المتاحف تحتوي علي مجموعة من الملابس والمجلات والمنشورات وحلقات متصلة من الوثائق ترجع الي منتصف القرن التاسع عشر والذي يعد بحق ثروة كبيرة يمكن أن تشارك في إحياء حضارة المجتمعات القديمة إذ احسن المصممون استخدامها وتقديمها في قالب عصري (معوض، ١٤٠، ٢٠٠١).

المراحل التي يمر بها مصمم الازياء المتأثر بالتراث التاريخي

- ❖ الاستغراق في التراث (الاندماج والتغلغل)
- ❖ استيعاب التراث مع بعض الاضافة
- ❖ استيعاب التراث مع الانطلاق
- ❖ الاستلهام الموضوعي عن بعد
- ❖ الاستلهام الجمالي شكلاً و موضوعاً
- ❖ المواجهة

رابعاً: الموضة:-

تتضمن كلمة "موضة" Style العديد من المعاني والمفاهيم، والتي تختلف باختلاف الشخص الذي يتناولها، وتبعاً للخصص ، والواقع أن مصطلح "الموضة" يوحي في ظاهر الأمر بالتنوع في الملابس، وإن كان في حقيقة الأمر لا يقتصر على هذا المجال فحسب، بل يمتد لمجالات عديدة مثل الأدب ، الدين، علم النفس، الطب. والعديد من ذلك ، أما ارتباطها الوثيق بالملابس فهذا يرجع إلى كونها أوضح وأعم وأسرع تغييراً في هذا المجال. (ابراهيم، ٨٤، ٢٠١٦، ٨٥)

وتستخدم كلمة "الموضة" بمعنى نموذج أو نمط أو صيغة في حالة متفقة مع العرف الاجتماعي أو

الذوق. وهي تطبيق لنمط أو سلوك سائد ومميزات خاصة بفترة زمنية معينة. و"الموضة" تكون في أشياء قابلة للتغيير، فهي تظهر في الملابس أكثر مما تظهر مثلاً في الموسيقى أو العمارة. وفي قول آخر فإن "الموضة" هي الأسلوب الأكثر المنتشر أو السائد في أمور وأشياء تخضع للتغيير في الشكل والهيئة والطرز، وهي الأسلوب السائد في وقت معين. (كامل، ٢٥، ٢٠١٦-٢٩)

خامساً: ملابس النساء:-

ملابس النساء هي جزء لا يتجزأ من الثقافة الإنسانية والتعبير عن الذات، حيث أنها لم تكون اداة للحماية من العوامل الجوية بل تطورت لتصبح وسيلة للتعبير عن الهوية، الوضع الاجتماعي، المعتقدات الثقافية، وحتى الحالة المزاجية. يعكس تاريخ ملابس النساء التغيرات الاجتماعية والسياسية والاقتصادية في المجتمعات المختلفة، من الأزياء التقليدية التي كانت تحمل دلالات رمزية عميقة، إلى الموضة الحديثة التي تتميز بالتنوع والابتكار والدمج بين الثقافات. وفي العصر الحديث، أصبحت صناعة ملابس النساء صناعة عالمية ضخمة، حيث بتقديم خيارات لا حصر لها للمرأة العصرية للتعبير عن أسلوبها الفريد (Tortora & Marcketti, 2023, 201).

سادساً: اتجاهات الموضة الحديثة لصيف ٢٠٢٥

تشهد الموضة الحديثة تطوراً مستمراً يعكس متغيرات الثقافة والبيئة والتكنولوجيا. وفي صيف عام ٢٠٢٥، برزت مجموعة من الاتجاهات التي تعكس توجهاً نحو البساطة، الاستدامة، والعودة إلى الجماليات الكلاسيكية بأسلوب حديث، مما يُبرز العلاقة بين تلك الاتجاهات وبين الطابع الفنية للأزياء الرومانية القديمة.



صورة رقم (١٢) أحدث المويلات من اسبوع
الموضة في لندن

blob:https://web.whatsapp.com/cf9718b4-79e9-4324-97f8-
3c857c99dfb2



صورة رقم (١٣) اتجاهات الموضة لصيف ٢٠٢٥

blob:https://web.whatsapp.com/3fd5cdfa-6691-4657-a519-
1751a1ca5714

وقد تمثلت أبرز اتجاهات الموضة لصيف ٢٠٢٥ في الآتي:
القصاصات الواسعة والمنسدلة: والتي توفر حرية الحركة والراحة، وقد ظهرت في الفساتين والتنانير الطويلة بأسلوب يوازي شكل "التوجا" و"الستولا" الرومانية.
الأقمشة الطبيعية: مثل الكتان والقطن، والتي تتميز بلمسها الخفيف وملاءمتها للمناخ الصيفي، بالإضافة إلى توجه المصممين نحو الاستدامة.
الألوان الترابية والمحايطة: كالأبيض، والبيج، والذهبي، وهي ألوان ارتبطت بالأزياء الرومانية، وتعبّر عن الفخامة والبساطة في آن واحد.
الزخارف الكلاسيكية: ظهرت زخارف مستوحاة من النقوش المعمارية والفنون القديمة في كثير من تصميمات الأزياء والإكسسوارات لهذا الموسم، مما يشير إلى عودة الاهتمام بالتراث الفني القديم كمصدر للإلهام.
الإكسسوارات المعدنية: خاصة الأحزمة والنقوش البارزة، التي تُعيد إلى الأذهان الأساليب الرومانية في التزيين.
التفاصيل الحرفية: مثل التطريز اليدوي والخياطة الظاهرة، التي تعبّر عن التفرد وتُضيف لمسة فنية تعكس الحرف التقليدية.

الربط بين اتجاهات الموضة الحديثة والأزياء الرومانية

يتضح من التحليل أن هناك ترابط جمالي واضح بين ما تقدمه الموضة الحديثة وما تميزت به الأزياء الرومانية القديمة، وهو ما يدعم توجه هذا البحث في اقتباس عناصر من الأزياء الرومانية وتوظيفها في تصميمات لملابس النساء، تتماشى مع الاتجاهات العالمية الحالية وتخاطب ذوق المرأة الحديثة.

الجزء العملي

قامت الباحثة باتباع الخطوات التالية :

- ❖ جمع وتحليل المعلومات التاريخية المتعلقة بالأزياء الرومانية، وكذلك اتجاهات الموضة الحديثة لصيف ٢٠٢٥، وذلك لتسهيل عملية الاقتباس واقتراح التصميمات .
- ❖ إعداد مجموعة من التصميمات المقترحة (عشر تصميمات) مقتبسة من الأزياء الرومانية في ضوء اتجاهات الموضة الحديثة.
- ❖ إعداد أدوات البحث لتقييم التصميمات من قبل مجموعة من المحكمين والمستهلكات، تضمنت محاور رئيسية تشمل : عناصر وأسس التصميم – الاستفادة من الأزياء الرومانية – مدى ملائمة التصميمات للموضة الحديثة.
- ❖ عرض الأدوات السابقة على مجموعة من الاساتذة في مجال تصميم الأزياء والتربية الفنية للتحقق من صدق المحتوى، وإجراء التعديلات اللازمة.
- ❖ تطبيق استبيان لقياس آراء المتخصصين واستبيان لقياس آراء المستهلكات وذلك بتوزيع الاستبيانات على عينة من المحكمين (عدهم ١١) لتقييم التصميمات المقترحة ، وعلى عينة من المستهلكات (عدهم ٢١) لابداء الراي فيها .ومعرفة مدي قبولهم للتصميمات .
- ❖ جمع نتائج الاستبيانات السابقة وتنظيمها في جداول إحصائية وفق المحاور المحددة لكل تقييم.
- ❖ التحليل الاحصائي باستخدام (تحليل التباين الأحادي ANOVA واختبار LSD) لتحليل البيانات وتحديد الفروق الدالة بين تقييمات التصميمات.
- ❖ نتائج البحث ومناقشتها.

نماذج من التحليل الفني للأزياء الرومانية في العصور القديمة :

الدراسة التحليلية رقم (١)

شكل رقم (١٤) زي التونيك الروماني القديم .

صورة توضح شكل كم التونيك الروماني

(El-Fanagely,2023)



اسم العمل وتاريخه :

اسم العمل : هو رسم تخطيطي توضيحي لزي التونيك الروماني القديم

تاريخه : الفترة الرومانية الكلاسيكية، والتي تمتد تقريباً من 500 إلى 323 قبل الميلاد

التحليل الفني: يعكس الرسم الجمالية الرومانية القديمة في الملابس، والتي كانت تعتمد على تدفق القماش الطبيعي، والثنيات الأنيقة التي تتشكل حول الجسم، مما يمنح مظهرًا متناسقًا ومتحركًا .

الأزياء:

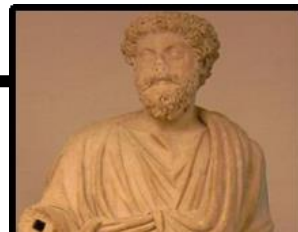
التونيك:

هو الثوب الرئيسي الذي ترتديه المرأة. يتكون من قطعة قماش مستطيلة كبيرة (غالبًا من الكتان أو الصوف الخفيف) تُلف حول الجسم.

يبدو التونيك مدبّسًا أو مخيطًا عند الكتفين والأذرع بطريقة تخلق ما يشبه الأكمام الفضفاضة ذات الثنيات المتعددة..

الطول: يصل التونيك إلى الكاحلين، وهو طول شائع للفساتين النسائية في الرومانية القديمة.

الدراسة التحليلية رقم (٢)



المجلد (١) - العدد)

صورة رقم (١٥): توضح رداء التوجا الرومانية (Rothe, 2019, 100)

اسم العمل وتاريخه :

اسم العمل : تمثال لرجل روماني يرتدي التوجا

تاريخه : يعود إلى القرن الثاني الميلادي، ضمن الفترة الإمبراطورية في روما، والتي تميزت بانتشار التماثيل الواقعية لتصوير الأفراد من طبقة النخبة.

التحليل الفني : التمثال وهو يتبع الأسلوب الكلاسيكي الروماني الواقعي والذي يركّز على تصوير تفاصيل الطبيعية للوجه والشعر والملامح الشخصية هذا الأسلوب شائع في تماثيل القادة والمفكرين في العهد الإمبراطوري، ويهدف إلى إبراز الكرامة والحكمة .

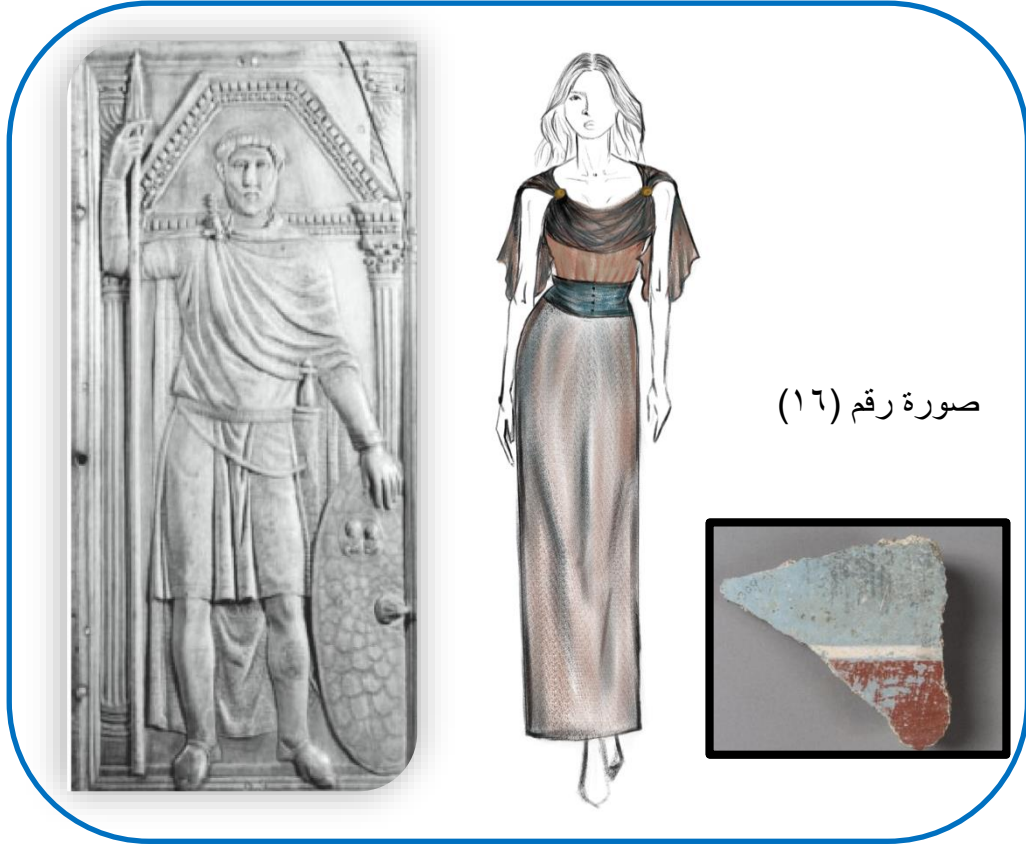
المادة: من الواضح أن التمثال مصنوع من الرخام الأبيض، وهي خامة شائعة في النحت الروماني كانت تُستخدم في التماثيل . الرسمية والدينية

الأزياء:

التوجا : هي قطعة كبيرة من القماش تُلفّ حول الجسد وتُرتدى فوق التونيك (tunic). تُرتدى

فقط من قبل المواطنين الرومان الذكور، وغالبًا ما تدل على الطبقة السياسية أو المثقفة

التصميمات المقترحة من الأزياء الرومانية

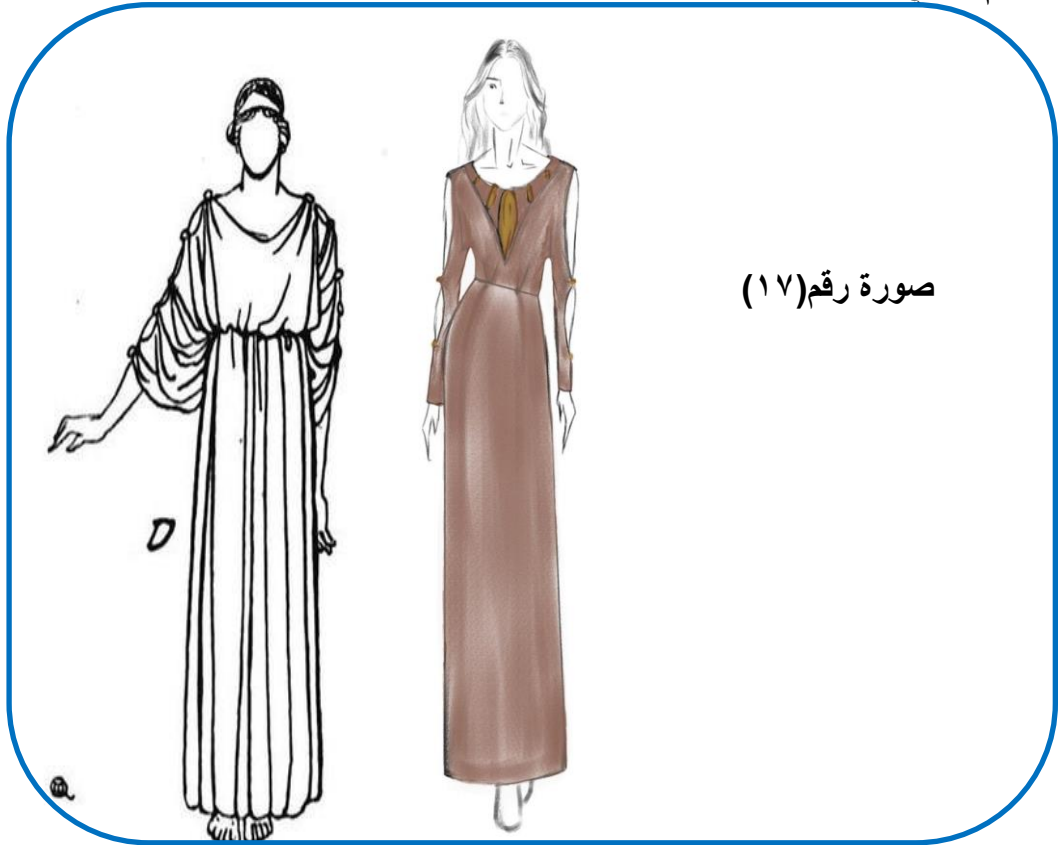


صورة رقم (١٦)

وصف التصميم	التصميم عبارة عن فستان نسائي طويل يتميز بخط مستقيم وانسيابي. يضم جزءاً علوياً ملفوفاً بطريقة مائلة تغطي الأكتاف وتظهر تدرجاً لونياً، مع أكمام قصيرة من قماش شفاف. يمكن ارتداؤه في المساء أو بعد الظهر حسب الخامة والإكسسوارات المرافقة له.
الخامة المستخدمة (المقترحة)	الجزء العلوي: شيفون أو أورجانزا خفيفة، لإبراز الخفة والشفافية. الجزء السفلي: ساتان مطفي أو كريب، لضمان انسيابية الفستان وسهولة الحركة.
الالوان	تم استخدام تدرجات اللون من البني إلى الأحمر الفاتح المزهر والرمادي، مستوحاة من لوحة جدارية من الأزياء الرومانية

مصدر الاقتباس	مستوحى من زي الرجال في العصر الروماني (البالودامنتم)، وخاصة: طريقة إنسدال القماش على الكتف. تم تحويل هذه الفكرة الرجالية إلى رؤية نسائية حديثة بأناقة وانسيابية.
عناصر الموضة الحديثة (الموظفة)	الشفافية في الأكمام من أبرز اتجاهات الموضة الحديثة لإبراز الأنوثة. التدرج اللوني يعطي إحساساً بالحركة والعمق. البساطة الراقية بدون تفاصيل معقدة، لكنه يحمل عمقاً بصرياً.

التصميم الثاني:



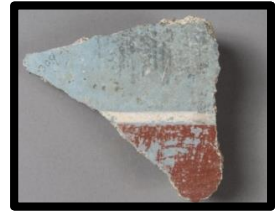
صورة رقم (١٧)

وصف التصميم	<p>هذا التصميم عبارة عن فستان نسائي طويل يمكن ارتدائه في المساء يتميز بشكل مستقيم ومنسدل يبدأ من الكتفين حتى الأرض. يحتوي التصميم على أكمام طويلة مما تمنح الزي مظهرًا أنيقًا. فتحة الرقبة دائرية وواسعة، تتوسطها وحدة معدنية (اكسسوار) مما يعطي لمسة فخمة وبسيطة في نفس الوقت. الوسط محدد بطريقة ناعمة باستخدام حزام داخلي مرن غير ظاهر، ليبرز القوام دون مبالغة. التصميم مستوحى من الملابس الرومانية التقليدية خاصة زي التونيك النسائي، مع تعديل في القصة وتوزيع الثنيات لتتناسب مع موضّة العصر.</p>
الخامة المستخدمة (المقترحة)	<p>شيفون أو حرير ناعم للأكمام والجزء السفلي تطريز بخيوط ذهبية أو وحدة زخرفية في فتحة الصدر.</p>
الالوان	<p>الذي بلون بيج فاتح. متداخل مع البني الداكن أو نحاسي، والزخرفة بلون ذهبي أو برونزي خفيف</p>
مصدر الاقتباس	<p>مستوحى من زي التونيك الروماني القديم الرومانية القديمة.</p>
عناصر الموضّة الحديثة (الموظفة)	<p>استخدام فتحة رقبة واسعة وعملية. وثنيات ناعمة وانسدال حر. وألوان ترابية طبيعية تواكب خطوط الموضّة الحالية. وحدة زخرفية مركزية بسيطة.</p>

التصميم الثالث



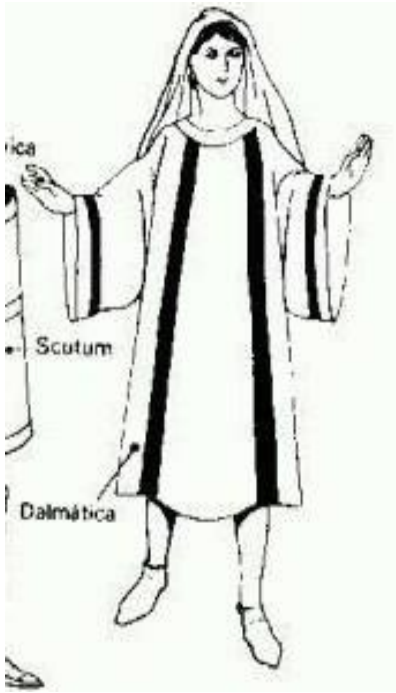
صورة رقم (١٨) .



<p>عبارة عن فستان طويل نسائي مستوحى من الزي الرسمي الروماني القديم "التوجا"، الفستان يتميز بشكل طولي مستقيم منسدل حتى الأرض، مع خطوط طولية ناعمة تمنح القامة امتداداً بصرياً وتضيف أناقة كلاسيكية.</p> <p>الجزء العلوي من التصميم بسيط وهادئ، مزود برداء (وشاح) طويل باللون البني الداكن يُلفّ حول الكتف الأيسر، ثم يتقاطع مع الوسط بطريقة غير متماثلة، مما يضيف حركة وانسيابية على الشكل.</p> <p>الوسط محدد بحزام عريض بلون داكن يجمع القماش برفق، ويبرز القوام بطريقة طبيعية دون أن يفقد حركة الجسم.</p>	<p>وصف التصميم</p>
<p>يكمن استخدام الحرير خفيف أو كريب للجزء الأساسي من الفستان.</p> <p>وقماش أثقل قليلاً كالساتان المطفي أو الكتان الناعم للرداء</p>	<p>الخامة الستخدمة (المقترحة)</p>

	الملفوف على الكتف. والحزام من قماش مطاطي بنفس لون الرداء.
الالوان	الجزء الأساسي: أزرق غامق أو كحلي. الوشاح: بني داكن. الحزام: بني قاتم مائل للنحاسي.
مصدر الاقتباس	مقتبس من زي "التوجا" الرومانية الذي كان يُرتدى من قبل الرجال والنساء. مع إعادة تفسيره بشكل أنثوي معاصر، عبر تحويل الرداء الضخم إلى وشاح خفيف منسدل.
عناصرالموضة الحديثة (الموظفة)	مزج الألوان الداكنة العميقة كالأزرق والبني. و الاستخدام الذكي للرداء الملفوف لإضافة حركة ووزن بصري للتصميم. خطوط طولية وانسداد مستقيم يعزز الطول والرشاقة. حزام عند الخصر لتحديد القوام وإعطاء توازن بصري. خامة انسيابية ناعمة تعكس مرونة وراحة في الارتداء.

التصميم الرابع :



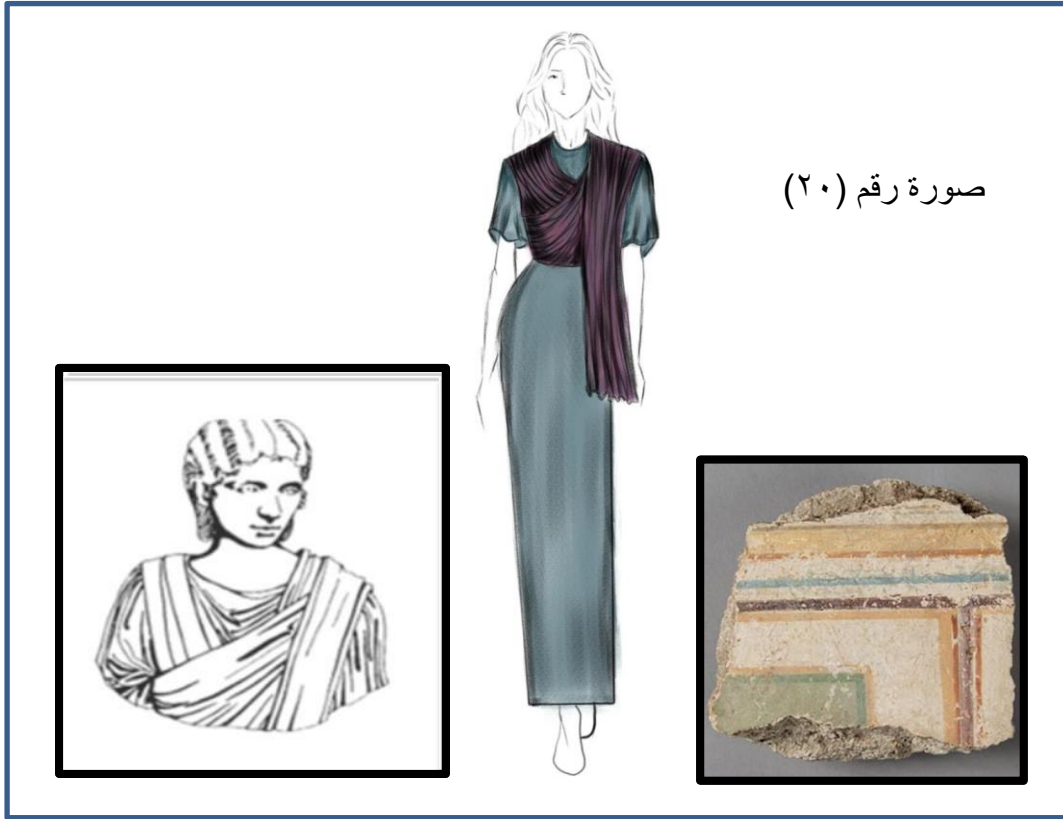
صورة رقم (١٩)



وصف التصميم	فستان طويل نسائي مستقيم الشكل، مستوحى من الدلماسة الرومانية.
الخامة المستخدمة (المقترحة)	يمتد الفستان من الكتفين حتى الارض حيث يعطي إحساساً بالطول والرشاقة. والأكمام طويلة وواسعة، مع وجود خطوط داكنة رأسية على الأكتاف والصدر، متصلة بحزام أفقي عند الوسط بنفس لون الخطوط يمكن ارتداه في جميع اوقات اليوم كريب مطفي خفيف أو كتان ناعم للفستان.
الالوان	خيوط تطريز داكنة أو شريط قماشى للزينة الرأسية
مصدر الاقتباس	للون الأساسي: بني فاتح ترابي. الخطوط والزخارف: بني داكن
	مقتبس من زي الدلماسة الرومانية، مع تحديث في الخامة واللون وطريقة التزيين.

عناصرالموضة الحديثة (الموظفة)	خطوط طويلة داكنة تمنح طولاً وأناقة. تدرج لوني ترابي هادئ. حزام داخلي لتحديد الخصر. قصة فضفاضة مريحة مواكبة للموضة.
-------------------------------------	---

التصميم الخامس



صورة رقم (٢٠)

وصف التصميم	فستان نسائي طويل فضفاض بتصميم مستقيم، يعتمد على الثنيات العمودية الكثيفة التي تناسب من الأكتاف حتى الأرض. الفستان مستوحى من التونيك الرومانية مع تحديثات واضحة في الألوان والخامات.
----------------	--

الخامة المستخدمة (المقترحة)	حرير أو كريب حريري خفيف.
الالوان	درجات الأزرق الأرجواني والأزرق الداكن في تدرجات ناعمة.
مصدر الاقتباس	مقتبس من التونيك الروماني التقليدي، خاصة الخطوط الطولية والثنيات.
عناصر الموضة الحديثة (الموظفة)	حزام داخلي بسيط يحدد الوسط. خطوط طولية لزيادة الطول البصري.

التصميم السادس :



صورة رقم (٢١)



وصف التصميم	فستان طويل مستقيم الشكل ذو فتحة رقبة دائرية واسعة، يمتد بانسيابية من الأكتاف حتى أسفل القدمين. مزود بشاح جانبي منسدل من أحد الكتفين إلى الذراع الآخر، مستوحى من التوجا الرومانية، يضيف حركة وانسيابية وأناقة على التصميم. يمكن ارتدائه في اوقات المساء
الخامة المستخدمة (المقترحة)	حرير شفاف أو شيفون للوشاح. ساتان مطفي أو كريب ناعم للفستان.
الالوان	درجات البني الفاتح والغامق بتدرج دافئ. الوشاح: بني داكن.
مصدر الاقتباس	مقتبس من التوجا الرومانية بأسلوب معاصر.
عناصر الموضة الحديثة (الموظفة)	وشاح جانبي عصري حزام داخلي مرن لتحديد الوسط

التصميم السابع :

صورة رقم (٢٢)



التصميم عبارة عن تونيك حيث يتكون من جزئين الجزء الاول عبارة عن بلوزة باكمام ضيقة تصل الي الركبة بخط مائل والجزء السفلي تنورة تنسدل بانسيابية الي الكاحل به يعتمد على ثنيات مائلة من الكتف إلى الوسط تعطي حركة ناعمة وشكلاً أنثوياً مميزاً. وكذلك تتركز الثنيات عن الوسط لتحدد القوام بشكل بسيط وأنيق ويمكن ارتدائه في جميع اوقات اليوم

وصف التصميم

الخامة المستخدمة (المقترحة)	ساتان ناعم أو حرير مطفي.
الالوان	بنّي داكن في الأعلى أخضر داكن في الأسفل
مصدر الاقتباس	مقتبس من زي الببالا الروماني، مع معالجة معاصرة للألوان والخطوط.
عناصرالموضة الحديثة (الموظفة)	تباين لوني بين العلوي والسفلي ثنيات مائلة معاصرة. درابيات أنيقة على الأكتاف.

التصميم الثامن:



المجلد (١) - أ

صورة رقم (٢٣)

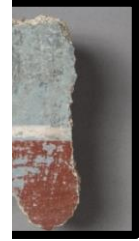


وصف التصميم	فستان طويل ناعم بدون أكمام به قصة تحت الصدر (امبير) ويعتمد على قصة مستقيم فتحة الرقبة دائرية بسيطة مع ثنيات ناعمة تبرز حركة القماش، وخامة مناسبة تضيف راحة وحرية. يمكن ارتدائه في اوقات مختلفة في اليوم
الخامة المستخدمة (المقترحة)	حرير خفيف أو شيفون كريب ناعم
الالوان	بيج مع تفاصيل بسيطة بدرجات ذهبية خفيفة.
مصدر الاقتباس	مقتبس من زي الستولا الرومانية مع تداخل درابيات بسيطة.
عناصر الموضة الحديثة (الموظف)	فتحة رقبة ناعمة وعصرية. دمج الخامات الشفافة

التصميم التاسع :

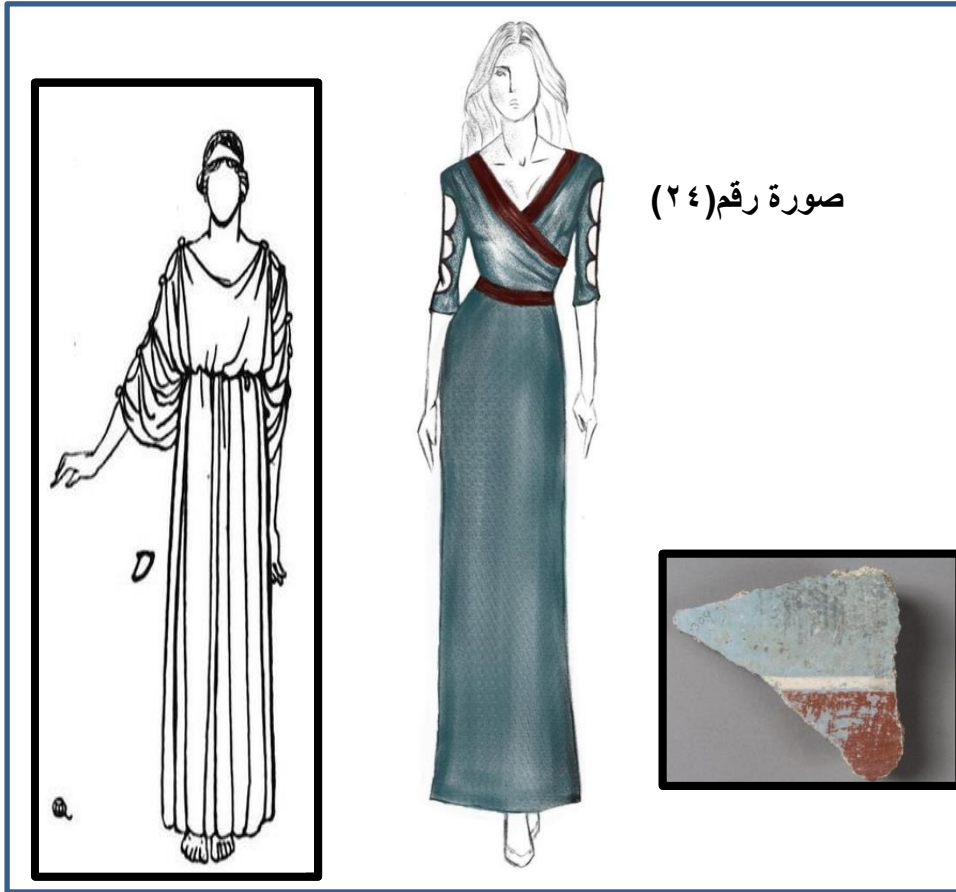


صورة رقم ١



وصف التصميم	التصميم عبارة عن توتيك مكون من قطعتين الجزء العلوي بلوزة مزينة بشريطين متوازيين والجزي السفلي عبارة عن تنورة مستقيمة نتسدل بانسيابية حتي الكاحل ، و فتحة رقبة بيضاوية متسعة. الأكمام فضفاضة تصل الي نصف الذراع .ويمكن ارتدائه في الصباح والمساء
الخامة المستخدمة (المقترحة)	كريب أو حرير مطفي
الالوان	بني فاتح الزخرفة بلون ذهبي داكن
مصدر الاقتباس	مقتبس من الدلماسة الرومانية
عناصرالموضه الحديثة (الموظفة)	زخرفة أمامية مركزية.

التصميم العاشر :



وصف التصميم	التصميم عبارة عن فستان بقصة الكروازية والجزء السفلي مستقيم ومنسدل ، به اكمام متصل علي فترات متباعدة متصلة بمشابك او خيط رفيع ويمكن ارتداء الفستان في اوقات المساء
الخامة المستخدمة (المقترحة)	ساتان مطفي أو كريب خفيف، لتمنح الفستان نعومة وانسدالاً طبيعياً.
الالوان	درجات البني الارجواني والاحزمة بالون الاحمر الداكن
مصدر الاقتباس	مقتبس من التونيك الروماني وبالاخص شكل الكم

أدوات البحث :

تم تصميم استبيان لتقييم التصميمات من قبل مجموعة من المحكمين وأخري من قبل المستهلكات، تضمنت محاور رئيسية مثل: عناصر وأسس التصميم – الاستفادة من الأزياء الرومانية – مدى ملائمة التصميمات للموضة الحديثة، ثم تم عرض الاستبيانات على مجموعة من الاساتذة في مجال تصميم الأزياء والتربية الفنية للتحقق من صدق المحتوى، وإجراء التعديلات اللازمة.

الصدق والثبات لأدوات البحث :

أولاً : صدق استمارة تقييم التصميمات المقترحة من قبل المتخصصين :

صدق الاستمارة يعني التأكد من أنها سوف تقيس ما أعدت لقياسه , كما يقصد بالصدق "شمول الاستمارة لكل العناصر التي يجب أن تدخل في التحليل من ناحية, ووضوح فقراتها ومفرداتها من ناحية ثانية، بحيث تكون مفهومه لكل من يستخدمها" .

وقد تم التأكد من صدق الاستبيان من خلال:

الصدق الظاهري :

التعرف على مدى صدق أداة الدراسة في قياس ما وضعت لقياسه ثم عرضها على عدد من المحكمين المتخصصين ، وفي ضوء آراء المحكمين تم إعداد أداة هذه الدراسة بصورتها النهائية.

صدق الاتساق الداخلي :

بعد التأكد من الصدق الظاهري لأداة الدراسة تم تطبيقها ميدانياً وتم حساب معامل الارتباط بيرسون لمعرفة الصدق الداخلي للاستبيان حيث تم حساب معامل الارتباط بين درجة كل محور من محاور الاستمارة بالدرجة الكلية للاستبيان, كما توضح ذلك الجدول التالي:

جدول رقم (٢٥) يوضح المصفوفة الارتباطية بين ابعاد الاستمارة الخاصة بالمحكمين والمجموع الكلي

الأبعاد	معامل الارتباط بالمجموع الكلي
عناصر وأسس التصميم	٠,٨٥٤**

مدى الاستفادة من الازياء الرومانية	٠,٨٩٤**
مدى ملائمة التصميمات المقترحة لإتجاهات الموضة الحديثة لصيف ٢٠٢٥	٠,٩٢٩**

** تدل على أن معامل الارتباط دال عند مستوى (٠,٠١) يتضح من الجدول السابق ارتباط أبعاد الاستثمار ببعضها البعض بمستوى دلالة (٠,٠١) . وهذا يؤكد أن الاستثمار تتمتع بدرجة عالية من الصدق.

ثبات استبيان المتخصصين:

تم استخدام معادلة ألفا كرونباخ للتأكد من الاتساق الداخلي لفقرات الأداة، حيث تم استخراج معامل الثبات على مستوى الأداة بالكامل وعلى مستوى المحاور، والجدول التالي يبين معامل الثبات لأداة الدراسة ومحاورها:

جدول رقم (٢٦) معاملات الثبات للابعاد وللأداة ككل

الأبعاد	معامل الثبات
عناصر وأسس التصميم	٠,٧٤٧
مدى الاستفادة من الازياء الرومانية	٠,٧٠٠
مدى ملائمة التصميمات المقترحة لإتجاهات الموضة الحديثة لصيف ٢٠٢٥	٠,٧٦١
الاستثمار ككل	٠,٧٣٦

وبالنظر إلى النتائج الموجودة بالجدول السابق يتضح أن معامل ثبات بالنسبة لمحاور الاستبانة والمجموع الكلي مرتفعة. وبناء على هذه النتيجة فإن مستوى الثبات لمحتوى الأداة يعد ملائماً من وجهة نظر البحث العلمي.

استبيان المستهلكات :

جدول رقم (٢٧) يوضح المصفوفة الارتباطية بين بنود الاستثمار الخاصة المستهلكات والمجموع الكلي

البنود	معامل الارتباط بالمجموع الكلي
--------	----------------------------------

البنود	معامل الارتباط بالمجموع الكلي
ملائمة التصميم المقترح مع اتجاهات الموضة الحديثة لصيف ٢٠٢٥	**٠,٥٨٥
يتفق التصميم المقترح مع الذوق العام	**٠,٦٦٦
يتناسب التصميم المقترح مع مختلف طبقات المجتمع	**٠,٥٢١
سهولة استخدام التصميم المقترح	**٠,٦٣٢
تناسب الالوان المستخدمة في التصميم المقترح مع بعضها البعض	**٠,٥٥٦
يتحقق التميز في التصميم المقترح	**٠,٦٠٧
تتوافر في التصميم المقترح سمات الازياء الرومانية من حيث (الدرابية - القصات - فتحات الرقبة - الأطوال)	**٠,٦٠١
ملاءمة التصميم المقترح لملامح التصميم الأصلي	**٠,٦٧٤
مناسبة الوان التصميم المقترح مع الالوان الرومانية	**٠,٤٧٤

تدل على أن معامل الارتباط دال عند مستوى (٠,٠١)

يتضح من الجدول السابق ارتباط أبعاد الاستمارة ببعضها البعض بمستوى دلالة (٠,٠١) .
وهذا يؤكد أن الاستمارة تتمتع بدرجة عالية من الصدق.

النتائج ومناقشتها :

أولاً : اختبار صحة الفرض الأول :

بالنسبة للفرض الأول من فروض البحث و الذي ينص على ما يلي : " توجد فروق ذات دلالة إحصائية بين التصميمات المقترحة

والمقتبسة من الازياء الرومانية في تحقيق عناصر وأسس التصميم وفقا لآراء المحكمين".

استخدمت الباحثة اختبار (One Way ANOVA) للتحقق من صحة هذه الفرضية ، للمقارنة بين التصميمات في المحور الأول (عناصر وأسس التصميم) وفقاً لآراء المحكمين ، والجدول التالية توضح ذلك :

جدول رقم (٢٨) البيانات الوصفية للمحور الأول (عناصر وأسس التصميم) وفقاً لآراء المحكمين

التصميم	العدد	المتوسط الحسابي	الانحراف المعياري
الأول	١١	٧,٨٢	٠,٨٧
الثاني	١١	٩,٨٢	١,١٧
الثالث	١١	١٠,٠٩	٠,٨٣
الرابع	١١	٩,٢٧	١,٠١
الخامس	١١	٩,٦٤	١,٠٣
السادس	١١	١١,٤٥	١,٢١
السابع	١١	١١,٠٩	١,١٤
الثامن	١١	٨,٥٥	٠,٦٩
التاسع	١١	٧,٠٠	٠,٦٣
العاشر	١١	٦,٠٠	١,١٠
Total	١١٠	٩,٠٧	١,٩١

يوضح الجدول السابق المتوسطات والانحرافات المعيارية للمحور الأول (عناصر وأسس التصميم) وفقاً لآراء المحكمين .

جدول رقم (٢٩) نتائج تحليل التباين الأحادي (One Way ANOVA) لدلالة الفروق في المحور الأول (عناصر وأسس التصميم) وفقًا لآراء المحكمين

البيان	مجموع المربعات	درجات الحرية	متوسط المربعات	قيمة ف	الدلالة
بين المجموعات	٣٠٠,١٥	٩,٠٠	٣٣,٣٥	٣٤,٢٨	٠,٠١
داخل المجموعات	٩٧,٢٧	١٠٠,٠٠	٠,٩٧		
المجموع	٣٩٧,٤٢	١٠٩,٠٠			

دلت نتائج الجدول السابق أنه توجد فروق ذات دلالة إحصائية عند مستوى دلالة (٠,٠١) في المحور الأول (عناصر وأسس التصميم) وفقاً لآراء المحكمين.

وللتحقق من اتجاهات الفروق واجراء مقارنات بعدية متعددة من أجل تحديد الفروق بين القطع المختلفة فقد تم استخدام اختبار (LSD Test) ونتائج الجدول التالي يبين ذلك.

جدول (٣٩) نتائج اختبار (LSD Test) بين متوسطات التصميمات فى المحور الأول
(عناصر وأسس التصميم) وفقاً لآراء المحكمين

مجموعات	المتوسط	التصميم الأولي	التصميم الثانية	التصميم الثالثة	التصميم الرابعة	التصميم الخامسة	التصميم السادسة	التصميم السابعة	التصميم الثامنة	التصميم التاسعة	التصميم العاشرة
التصميم الأولي	٧,٨٢				٢,٢٧	١,٤٥	١,٨٢	٣,٦٣	٣,٢٧	٠,٧٣	٠,٨٢
التصميم الثانية	٩,٨٢				٠,٢٧	٠,٥٥	٠,١٨	١,٦٣	١,٢٧	١,٢٧	٣,٨٢
التصميم الثالثة	١٠,٠٩					٠,٨٢	٠,٤٥	١,٣٦	١,٠٠	١,٥٤	٤,٠٩

٣,٢٧	٢,٢٧	٠,٧٢	١,٨٢	٢,١٨	٠,٣٧					٩,٢٧	التصميم الرابعة
٣,٦٤	٢,٦٤	١,٠٩	١,٤٥	١,٨١						٩,٦٤	التصميم الخامسة
٥,٤٥	٤,٤٥	٢,٩٠	٠,٣٦							١١,٤٥	التصميم السادسة
٥,٠٩	٤,٠٩	٢,٥٤								١١,٠٩	التصميم السابعة
٢,٥٥	١,٥٥									٨,٥٥	التصميم الثامنة
١,٠٠										٧,٠٠	التصميم التاسعة
										٦,٠٠	التصميم العاشرة

* قيمة (ت) الجدولية تساوى (٢,٠٨٦) عند مستوى (٠,٠٥) ، ** قيمة (ت) الجدولية تساوى (٢,٨٤٥) عند مستوى (٠,٠١)

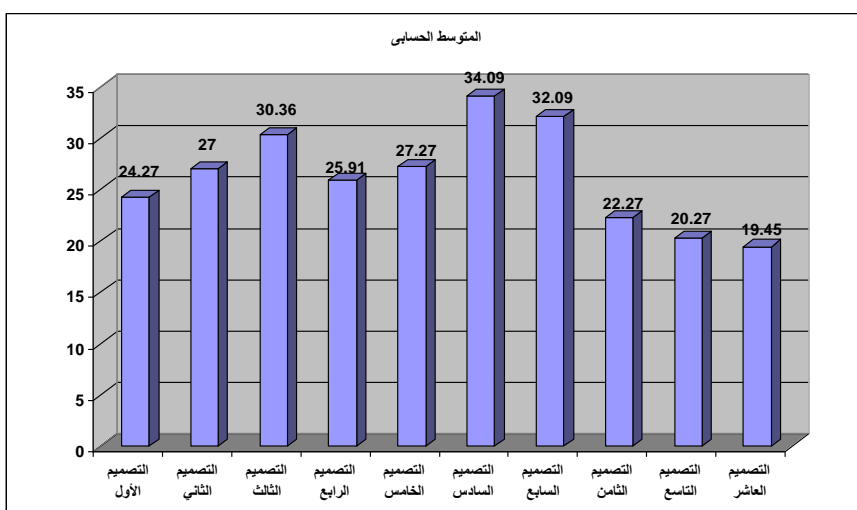
يتضح من الجدول السابق ما يلى : توجد فروق ذات دلالة احصائية بين القطع فى المحور الأول (عناصر وأسس التصميم) وفقاً لأراء المحكمين فى بعض التصميمات لصالح المتوسط الاعلى ، وعدم وجود فروق بين البعض الآخر.

وجاء ترتيب التصميمات كالتالى :

١	التصميم السادس
٢	التصميم السابعة
٣	التصميم الثالثة
٤	التصميم الثانية
٥	التصميم الخامسة

٦	التصميم الرابعة
٧	التصميم الثامنة
٨	التصميم الأولي
٩	التصميم التاسعة
١٠	التصميم العاشرة

والشكل التالي يوضح ذلك :



شكل (٣٠) رسم بياني لنتائج الفرض

ثانيا : اختبار صحة الفرض الثاني :

بالنسبة للفرض الثالث من فروض البحث و الذي ينص على ما يلي : " توجد فروق ذات دلالة إحصائية بين التصميمات المقترحة والمقتبسة من الازياء الرومانية في مدى الاستفادة من الازياء الرومانية وفقا لآراء المحكمين.

استخدمت الباحثة اختبار (One Way ANOVA) للتحقق من صحة هذه الفرضية ، للمقارنة بين القطع في المحور الثاني (مدى الاستفادة من الازياء الرومانية) وفقاً لآراء المحكمين ، والجداول التالية توضح ذلك

جدول رقم (٣١) البيانات الوصفية للمحور الثاني (مدى الاستفادة من الازياء الرومانية) وفقًا
لآراء المحكمين

القطع	العدد	المتوسط الحسابي	الانحراف المعياري
التصميم الأولي	١١	٨,٦٤	٠,٨١
التصميم الثانية	١١	٨,٧٣	٠,٦٥
التصميم الثالثة	١١	١٠,٤٥	١,٥١
التصميم الرابعة	١١	٨,٩١	١,٠٤
التصميم الخامسة	١١	٩,٢٧	١,١٠
التصميم السادسة	١١	١١,٢٧	١,٢٧
التصميم السابعة	١١	١٠,٢٧	١,٦٨
التصميم الثامنة	١١	٧,٤٥	٠,٦٩
التصميم التاسعة	١١	٦,٧٣	٠,٧٩
التصميم العاشرة	١١	٦,٠٩	٠,٨٣
Total	١١٠	٨,٧٨	١,٨٩

يوضح الجدول السابق المتوسطات والانحرافات المعيارية للمحور الثاني (مدى الاستفادة
من الازياء الرومانية) وفقًا لآراء المحكمين.

جدول رقم (٣٢) نتائج تحليل التباين الأحادي (One Way ANOVA) لدلالة الفروق في
المحور الثاني (مدى الاستفادة من الازياء الرومانية) وفقًا لآراء المحكمين

البيان	مجموع المربعات	درجات الحرية	متوسط المربعات	قيمة ف	الدلالة
بين المجموعات	٢٧٢,٠٤	٩,٠٠	٣٠,٢٣	٢٥,٤٦	٠,٠١
داخل المجموعات	١١٨,٧٣	١٠٠,٠٠	١,١٩		
المجموع	٣٩٠,٧٦	١٠٩,٠٠			

دلت نتائج الجدول السابق أنه توجد فروق ذات دلالة إحصائية عند مستوى دلالة (٠,٠١) في المحور الثاني (مدى الاستفادة من الازياء الرومانية) وفقاً لآراء المحكمين.

وللتحقق من اتجاهات الفروق واجراء مقارنات بعدية متعددة من أجل تحديد الفروق بين القطع المختلفة فقد تم استخدام اختبار (LSD Test) ونتائج الجدول التالي يبين ذلك.

المجموعات	المتوسط	التصميم الأولي	التصميم الثانية	التصميم الثالثة	التصميم الرابعة	التصميم الخامسة	التصميم السادسة	التصميم السابعة	التصميم الثامنة	التصميم العاشرة
التصميم الأولي	٨,٦٤									
التصميم الثانية	٨,٧٣									
التصميم الثالثة	١٠,٤٥									
التصميم الرابعة	٨,٩١									
التصميم الخامسة	٩,٢٧									
التصميم السادسة	١١,٢٧									
التصميم السابعة	١٠,٢٧									
التصميم الثامنة	٧,٤٥									
التصميم التاسعة	٦,٧٣									

جدول (٣٣) نتائج اختبار (LSD Test) بين متوسطات القطع في المحور الثاني (مدى الاستفادة من الازياء الرومانية) وفقاً لآراء المحكمين

* قيمة (ت) الجدولية تساوى (٢,٠٨٦) عند مستوى (٠,٠٥) ، ** قيمة (ت) الجدولية تساوى (٢,٨٤٥) عند مستوى (٠,٠١)

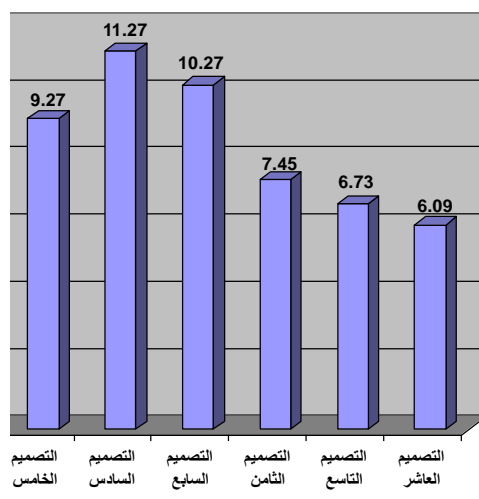
يتضح من الجدول السابق ما يلى : توجد فروق ذات دلالة احصائية بين التصميمات فى (مدى الاستفادة من الازياء الرومانية) وفقاً لآراء المحكمين فى بعض التصميمات لصالح المتوسط الاعلى ، وعدم وجود فروق بين البعض الآخر .

وجاء ترتيب القطع كالتالى :

١	التصميم السادسة
٢	التصميم الثالثة
٣	التصميم السابعة
٤	التصميم الخامسة
٥	التصميم الرابعة
٦	التصميم الثانية
٧	التصميم الأولي
٨	التصميم الثامنة
٩	التصميم التاسعة
١٠	التصميم العاشرة

والشكل التالى يوضح ذلك :

المتوسط الحسابي



شكل (٣٤) رسم بياني لنتائج الفرض

ثالثاً : اختبار صحة الفرض الثالث:

١. بالنسبة للفرض الرابع من فروض البحث و الذي ينص على ما يلي : " توجد فروق ذات دلالة إحصائية بين التصميمات المقترحة والمقتبسة من الازياء الرومانية في مدى ملائمة التصميمات المقترحة لإتجاهات الموضة الحديثة لصيف ٢٠٢٥ وفقا لآراء المحكمين

استخدمت الباحثة اختبار (One Way ANOVA) للتحقق من صحة هذه الفرضية، للمقارنة بين القطع في المحور الثالث (مدى ملائمة التصميمات المقترحة لإتجاهات الموضة الحديثة لصيف ٢٠٢٥) وفقاً لآراء المحكمين ، والجدول التالية توضح ذلك :

جدول رقم (٣٤)

البيانات الوصفية للمحور الثالث (مدى ملائمة التصميمات المقترحة لإتجاهات الموضة الحديثة لصيف ٢٠٢٥) وفقاً لآراء المحكمين

التصميمات	العدد	المتوسط الحسابي	الانحراف المعياري
التصميم الأولي	١١	٧,٨٢	١,٠٨

التصميمات	العدد	المتوسط الحسابي	الانحراف المعياري
التصميم الثانية	١١	٨,٤٥	٠,٦٩
التصميم الثالثة	١١	٩,٨٢	١,٠٨
التصميم الرابعة	١١	٧,٧٣	١,١٩
التصميم الخامسة	١١	٨,٣٦	١,٩١
التصميم السادسة	١١	١١,٣٦	١,٢٩
التصميم السابعة	١١	١٠,٧٣	١,١٩
التصميم الثامنة	١١	٦,٢٧	٠,٩٠
التصميم التاسعة	١١	٦,٥٥	١,٠٤
التصميم العاشرة	١١	٧,٣٦	٣,٣٢
Total	١١٠	٨,٤٥	٢,٢٠

يوضح الجدول السابق المتوسطات والانحرافات المعيارية للمحور الثالث (مدى ملائمة التصميمات المقترحة لإتجاهات الموضة الحديثة لصيف ٢٠٢٥) وفقاً لآراء المحكمين .

جدول رقم (٣٥) نتائج تحليل التباين الأحادي (One Way ANOVA) لدلالة الفروق في (مدى ملائمة التصميمات المقترحة لإتجاهات الموضة الحديثة لصيف ٢٠٢٥) وفقاً لآراء المحكمين

البيان	مجموع المربعات	درجات الحرية	متوسط المربعات	قيمة ف	الدلالة
بين المجموعات	٢٨٦,٢٦	٩,٠٠	٣١,٨١	١٣,٣١	٠,٠١

البيان	مجموع المربعات	درجات الحرية	متوسط المربعات	قيمة ف	الدالة
داخل المجموعات	٢٣٨,٩١	١٠٠,٠٠	٢,٣٩		
المجموع	٥٢٥,١٧	١٠٩,٠٠			

دلت نتائج الجدول السابق أنه توجد فروق ذات دلالة إحصائية عند مستوى دلالة (٠,٠١) في المحور الثالث (مدى ملائمة التصميمات المقترحة لإتجاهات الموضة الحديثة لصيف ٢٠٢٥) وفقاً لآراء المحكمين.

وللتحقق من اتجاهات الفروق واجراء مقارنات بعدية متعددة من أجل تحديد الفروق بين القطع المختلفة فقد تم استخدام اختبار (LSD)

المجموعات	المتوسط	التصميم الأولي	التصميم الثانية	التصميم الثالثة	التصميم الرابعة	التصميم الخامسة	التصميم السادسة	التصميم السابعة	التصميم الثامنة	التصميم التاسعة	التصميم العاشرة
التصميم الأولي	٧,٨٢										
التصميم الثانية	٨,٤٥										
التصميم الثالثة	٩,٨٢										
التصميم الرابعة	٧,٧٣										
التصميم الخامسة	٨,٣٦										
التصميم السادسة	١١,٣٦										
التصميم السابعة	١٠,٧٣										
التصميم الثامنة	٦,٢٧										
التصميم التاسعة	٦,٥٥										

										٧,٣٦	التصميم العاشرة
--	--	--	--	--	--	--	--	--	--	------	--------------------

جدول (٣٦) نتائج اختبار (LSD Test) بين متوسطات القطع في (مدى ملائمة التصميمات المقترحة لإتجاهات الموضة الحديثة لصيف ٢٠٢٥) وفقًا لآراء المحكمين

* قيمة (ت) الجدولية تساوى (٢,٠٨٦) عند مستوى (٠,٠٥) ، ** قيمة (ت) الجدولية تساوى (٢,٨٤٥) عند مستوى (٠,٠١)

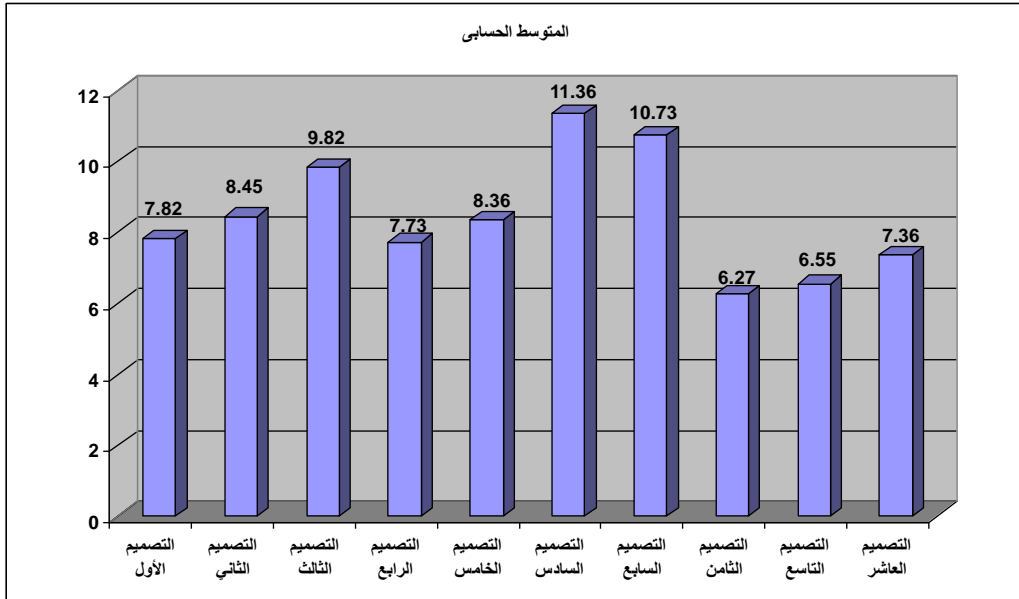
يتضح من الجدول السابق ما يلى : توجد فروق ذات دلالة احصائية بين القطع فى (مدى ملائمة التصميمات المقترحة لإتجاهات الموضة الحديثة لصيف ٢٠٢٥) وفقًا لآراء المحكمين في بعض التصميمات لصالح المتوسط الاعلى ، وعدم وجود فروق بين البعض الآخر .

وجاء ترتيب القطع كالتالى :

١	التصميم السادسة
٢	التصميم السابعة
٣	التصميم الثالثة
٤	التصميم الثانية
٥	التصميم الخامسة
٦	التصميم الأولي
٧	التصميم الرابعة
٨	التصميم العاشرة
٩	التصميم التاسعة

١٠ التصميم الثامنة

والشكل التالي يوضح ذلك :



شكل (٣٧) يوضح الرسم البياني للفرض

رابعاً : اختبار صحة الفرض الرابع :

بالنسبة للفرض الثاني من فروض البحث و الذي ينص على ما يلي : " توجد فروق ذات دلالة إحصائية بين التصميمات المقترحة والمقتبسة من الازياء الرومانية في استبيان تقييم التصميمات المقترحة ككل وفقاً لآراء المحكمين.

استخدمت الباحثة اختبار (One Way ANOVA) للتحقق من صحة هذه الفرضية ، للمقارنة بين القطع في استمارة تقييم القطع ككل وفقاً لآراء المحكمين ، والجدول التالية توضح ذلك :

جدول رقم (٣٨) البيانات الوصفية لاستمارة تقييم القطع ككل وفقاً لآراء المحكمين

القطع	العدد	المتوسط الحسابي	الانحراف المعياري
-------	-------	-----------------	-------------------

القطع	العدد	المتوسط الحسابي	الانحراف المعياري
التصميم الأولي	١١	٢٤,٢٧	٠,٩٠
التصميم الثانية	١١	٢٧,٠٠	١,١٨
التصميم الثالثة	١١	٣٠,٣٦	٢,٧٧
التصميم الرابعة	١١	٢٥,٩١	١,١٤
التصميم الخامسة	١١	٢٧,٢٧	٢,١٥
التصميم السادسة	١١	٣٤,٠٩	٣,٦٧
التصميم السابعة	١١	٣٢,٠٩	٣,١١
التصميم الثامنة	١١	٢٢,٢٧	٠,٧٩
التصميم التاسعة	١١	٢٠,٢٧	٠,٦٥
التصميم العاشرة	١١	١٩,٤٥	٣,٢٧
Total	١١٠	٢٦,٣٠	٥,١٤

يوضح الجدول السابق المتوسطات والانحرافات المعيارية لاستمارة تقييم التصميمات ككل وفقاً لآراء المحكمين .

جدول رقم (٣٩) نتائج تحليل التباين الأحادي (One Way ANOVA) لدلالة الفروق في استمارة تقييم التصميمات ككل وفقاً لآراء المحكمين

البيان	مجموع المربعات	درجات الحرية	متوسط المربعات	قيمة ف	الدلالة
بين المجموعات	٢٣٧٤,٣٧	٩,٠٠	٢٦٣,٨٢	٥٢,٠٦	٠,٠١

البيان		مجموع المربعات		درجات الحرية		متوسط المربعات		قيمة ف		الدلالة	
المجموعات	المتوسط	التصميم الأولي	التصميم الثانية	التصميم الثالثة	التصميم الرابعة	التصميم الخامسة	التصميم السادسة	التصميم السابعة	التصميم الثامنة	التصميم التاسعة	التصميم العاشرة
التصميم الأولي	٢٤.٢٧		٢,٧٣	٦,٠٩	١,٦٤	٣,٠٠	٩,٨٢	٧,٨٢	٢,٠٠	٤,٠٠	٤,٨٢
التصميم الثانية	٢٧.٠٠				٣,٣٦	١,٠٩	٠,٢٧	٧,٠٩	٥,٠٩	٤,٧٣	٦,٧٣
داخل المجموعات		٥٠٦,٧٣		١٠٠,٠٠		٥,٠٧					
المجموع		٢٨٨١,١٠		١٠٩,٠٠							

دلت نتائج الجدول السابق أنه توجد فروق ذات دلالة إحصائية عند مستوى دلالة (٠,٠١) في استمارة تقييم التصميمات ككل وفقاً لآراء المحكمين.

وللتحقق من اتجاهات الفروق واجراء مقارنات بعدية متعددة من أجل تحديد الفروق بين التصميمات المختلفة فقد تم استخدام اختبار (LSD Test) ونتائج الجدول التالي يبين ذلك.

جدول (٤٠) نتائج اختبار (LSD Test) بين متوسطات التصميمات في استمارة تقييم القطع ككل وفقاً لآراء المحكمين

١٠,٩١	١٠,٠٩	٨,٠٩	١,٧٣	٣,٧٣	٣,٠٩	٤,٤٥				٣٠.٣٦	التصميم الثالثة
٦,٤٦	٥,٦٤	٣,٦٤	٦,١٨	٨,١٨	١,٣٦					٢٥.٩١	التصميم الرابعة
٧,٨٢	٧,٠٠	٥,٠٠	٤,٨٢	٦,٨٢						٢٧.٢٧	التصميم الخامسة
١٤,٦٤	١٣,٨٢	١١,٨٢	٢,٠٠							٣٤.٠٩	التصميم السادسة
١٢,٦٤	١١,٨٢	٩,٨٢								٣٢.٠٩	التصميم السابعة
٢,٨٢	٢,٠٠									٢٢.٢٧	التصميم الثامنة
٠,٨٢										٢٠.٢٧	التصميم التاسعة
										١٩.٤٥	التصميم العاشر

* قيمة (ت) الجدولية تساوى (٢,٠٨٦) عند مستوى (٠,٠٥) ، ** قيمة (ت) الجدولية تساوى (٢,٨٤٥) عند مستوى (٠,٠١)

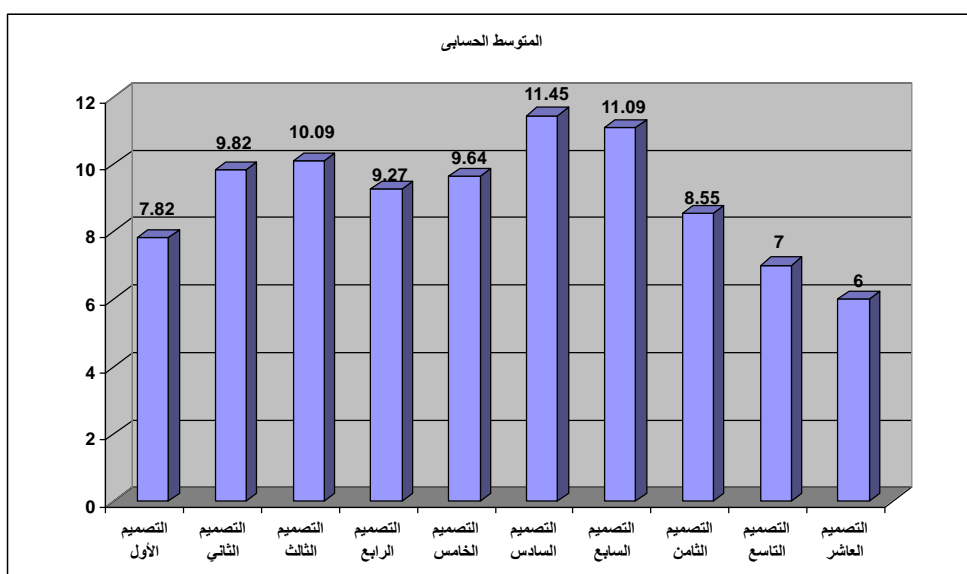
يتضح من الجدول السابق ما يلى : توجد فروق ذات دلالة احصائية بين التصميمات فى استثمارة تقييم القطع ككل وفقاً لآراء المحكمين فى بعض التصميمات لصالح المتوسط الاعلى ، وعدم وجود فروق بين البعض الآخر .

وجاء ترتيب القطع كالتالى:

١	التصميم السادسة
٢	التصميم السابعة
٣	التصميم الثالثة
٤	التصميم الخامسة

٥	التصميم الثانية
٦	التصميم الرابعة
٧	التصميم الأولي
٨	التصميم الثامنة
٩	التصميم التاسعة
١٠	التصميم العاشرة

والشكل التالي يوضح ذلك :



شكل (١) رسم بياني لنتائج الفرض

خامساً : اختبار صحة الفرض الخامس :

بالنسبة للفرض الخامس من فروض البحث و الذي ينص على ما يلي : " توجد فروق ذات دلالة إحصائية بين التصميمات المقترحة والمقتبسة من الازياء الرومانية وفقا لآراء المستهلكات".

استخدمت الباحثة اختبار (One Way ANOVA) للتحقق من صحة هذه الفرضية ، للمقارنة بين التصميمات المقترحة وفقاً لآراء المستهلكات ، والجدول التالية توضح ذلك :

جدول رقم (٤٢) البيانات الوصفية للتصميمات المقترحة وفقاً لآراء المستهلكات

الانحراف المعياري	المتوسط الحسابي	العدد	القطع
١,٣٦	١٩,٥٧	٢١	التصميم الأولي
١,٠٠	٢٠,٧٦	٢١	التصميم الثانية
١,١٢	٢٢,٦٢	٢١	التصميم الثالثة
١,٢٨	١٧,٩٥	٢١	التصميم الرابعة
١,٤٦	٢٣,١٤	٢١	التصميم الخامسة
١,٠١	١٣,١٤	٢١	التصميم السادسة
١,٤٠	٢١,٥٢	٢١	التصميم السابعة
١,٤٢	١٣,٨٦	٢١	التصميم الثامنة
١,٣٣	١٥,١٩	٢١	التصميم التاسعة
١,٥٠	١٦,٣٨	٢١	التصميم العاشرة
٣,٧٠	١٨,٤١	٢١٠	Total

يوضح الجدول السابق المتوسطات والانحرافات المعيارية للتصميمات المقترحة وفقاً لآراء

المستهلكات.

جدول رقم (٤٣) نتائج تحليل التباين الأحادي (One Way ANOVA) لدلالة الفروق في التصميمات المقترحة وفقاً لآراء المستهلكات

البيان	مجموع المربعات	درجات الحرية	متوسط المربعات	قيمة ف	الدلالة
بين المجموعات	٢٥١٦,٩٦	٩,٠٠	٢٧٩,٦٦	١٦٥,٤٨	٠,٠١
داخل المجموعات	٣٣٨,٠٠	٢٠٠,٠٠	١,٦٩		
المجموع	٢٨٥٤,٩٦	٢٠٩,٠٠			

دلت نتائج الجدول السابق أنه توجد فروق ذات دلالة إحصائية عند مستوى دلالة (٠,٠١) في التصميمات المقترحة وفقاً لآراء المستهلكات.

وللتحقق من اتجاهات الفروق واجراء مقارنات بعدية متعددة من أجل تحديد الفروق بين القطع المختلفة فقد تم استخدام اختبار (LSD Test) ونتائج الجدول التالي يبين ذلك :

جدول (٤٤) نتائج اختبار (LSD Test) بين متوسطات التصميمات المقترحة وفقاً لآراء المستهلكات

المجموعات	المتوسط	التصميم الأولي	التصميم الثانية	التصميم الثالثة	التصميم الرابعة	التصميم الخامسة	التصميم السادسة	التصميم السابعة	التصميم الثامنة	التصميم التاسعة	التصميم العاشرة
التصميم الأولي	١٩,٥٧		١,١٩	٣,٠٥	١,٦٢	٣,٥٧	٦,٤٣	١,٩٥	٥,٧١	٤,٣٨	٣,١٩
التصميم الثانية	٢٠,٧٦			١,٨٦	٢,٨١	٢,٣٨	٧,٦٢	٠,٧٦	٦,٩٠	٥,٥٧	٤,٣٨
التصميم الثالثة	٢٢,٦٢				٤,٦٧	٠,٥٢	٩,٤٨	١,١٠	٨,٧٦	٧,٤٣	٦,٢٤
التصميم الرابعة	١٧,٩٥					٥,١٩	٤,٨١	٣,٥٧	٤,٠٩	٢,٧٦	١,٥٧

٦,٧٦	٧,٩٥	٩,٢٨	١,٦٢	١٠,٠٠						٢٣.١٤	التصميم الخامسة
٣,٢٤	٢,٠٥	٠,٧٢	٨,٣٨							١٣.١٤	التصميم السادسة
٥,١٤	٦,٣٣	٧,٦٦								٢١.٥٢	التصميم السابعة
٢,٥٢	١,٣٣									١٣.٨٦	التصميم الثامنة
١,١٩										١٥.١٩	التصميم التاسعة
										١٦.٣٨	التصميم العاشرة

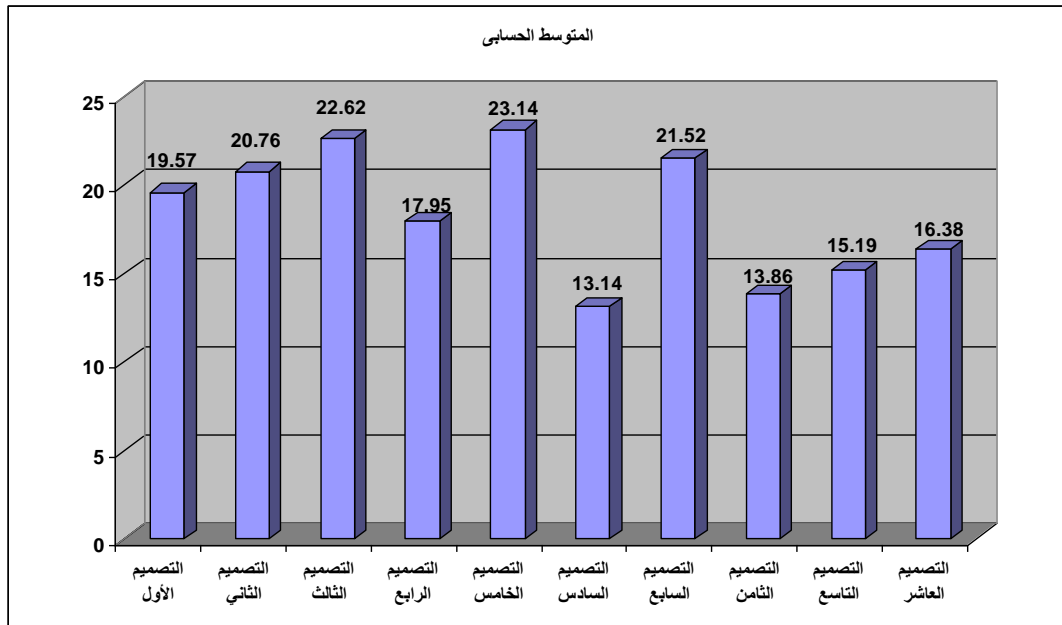
* قيمة (ت) الجدولية تساوى (٢,٠٢١) عند مستوى (٠,٠٥) ، ** قيمة (ت) الجدولية تساوى (٢,٧٠٤) عند مستوى (٠,٠١)

يتضح من الجدول السابق ما يلى : توجد فروق ذات دلالة احصائية بين التصميمات المقترحة وفقاً لأراء المستهلكات في بعض التصميمات لصالح المتوسط الاعلى ، وعدم وجود فروق بين البعض الآخر، وجاء ترتيب القطع كالتالى :

١	التصميم الخامسة
٢	التصميم الثالثة
٣	التصميم السابعة
٤	التصميم الثانية
٥	التصميم الأولي
٦	التصميم الرابعة
٧	التصميم العاشرة
٨	التصميم التاسعة

٩	التصميم الثامنة
١٠	التصميم السادسة

والشكل التالي يوضح ذلك :



شكل (٤٥) رسم بياني لنتائج البحث

الاستنتاج:

تؤكد نتائج البحث أن استخدام الأزياء الرومانية كمصدر اقتباس يمكن أن يؤدي إلى تصميمات ناجحة فنيا وجماليا، بشرط أن تصاغ بأسلوب حديث يراعي المتغيرات المعاصرة واحتياجات المرأة العصرية. كما توضح النتائج أهمية الموازنة بين الرؤية الفنية ورأى المستهلك النهائي في عملية تصميم الأزياء.

توصيات البحث

في ضوء نتائج الدراسة الحالي تم التوصل الي بعض التوصيات التي يمكن صياغتها علي النحو التالي:

❖ الاستفادة من التراث التاريخي في تصميم الأزياء المعاصرة، خاصة الأزياء الرومانية لما

- ❖ تحمله من رموز فنية وثقافية يمكن توظيفها بشكل مبتكر يواكب اتجاهات الموضة الحديثة.
 - ❖ إدراج موضوعات التصميم المستلهمة من الحضارات القديمة ضمن المناهج التعليمية في كليات الفنون التطبيقية والتصميم، لتنمية الحس الإبداعي لدى الطلاب وربطهم بالهوية الثقافية.
 - ❖ تشجيع المصممين المحليين على استخدام مصادر تاريخية متنوعة في ابتكار تصميماتهم، بما يعزز من التنوع الثقافي ويضفي على المنتجات طابعًا فنيًا أصيلاً.
- البحوث المقترحة**

- تصميم مجموعات ملابس للأطفال أو الرجال مستوحاة من الحضارات القديمة (كالفرعونية أو البابلية أو الفارسية) ومدى تقبلها في السوق المصري
- تأثير استخدام الزخارف التاريخية في الأزياء على إدراك الهوية الثقافية لدى النساء في المجتمعات العربية.

المراجع:

أولاً المراجع العربية

- إبراهيم، مروة السيد. (٢٠١٦)، الخط العربي كمفردة جمالية تشكيلية في تصميم طباعة أقمشة السيدات من خلال اتجاهات

- الموضة العالمية، رسالة ماجستير، كلية التربية، جامعة حلوان.
- أحمد، كفاية سليمان، طاحون، سامية عبدالعزيز و محمد، رباب حسن. (٢٠٠٧)، العوامل المؤثرة علي اتجاهات الموضة لأزياء النساء في القرن العشرين، عالم الكتب للنشر والتوزيع.
- بن عبد الرحمن، وسام بنت ياسين. (٢٠٠٧)، تصميم أزياء مبتكرة بأستخدام تقنيات في الأبليلك، رسالة ماجستير، كلية التربية النوعية ، جامعة ام القري.
- حسن، شرين سيد محمد. ٢٠١٧. دراسة تأثير الموضة السريعة على الاستدامة في مجال تصميم الأزياء للسيدات. مجلة التصميم الدولية، ٧، (١).
- زيدان، رانيا سمير. (٢٠٢٢). قراءة في أيديولوجية النخبة في ضوء فسيكس و لاية بريطانية الرومانية خلال القرن الرابع الميلادي. مجلة الإتحاد العام للآثار بين العرب، ٢٣(١).
- السعودي، أفنان بنت مقبول بن بركي. (٢٠٢١)، ابتكار تصميمات معاصرة مستوحاة من مجوهرات التراث السعودي، رسالة ماجستير، جامعة جدة.
- سهير محمود عثمان وقتديل، لميس محمد محمود. ٢٠٢١. مجموعات متناسقة لملايس الأسرة وفقا لاتجاهات الموضة العالمية مع الحفاظ على الهوية المصرية. مجلة التصميم الدولية، ١١، (١).
- الشاعر، منال. (٢٠١٩). توعية الشباب بأهمية الاتجاهات الحديثة في الموضة (متعددة الأغراض-الخضراء) في ظل التنمية المستدامة. مجلة الاقتصاد المنزلي. جامعة المنوفية، ٢٩(١).
- شوقي، إسماعيل. (٢٠٠٢)، التصميم: عناصره وأسسها في الفن التشكيلي، زهرة الشوق للنشر والتوزيع: القاهرة.
- الصاوي، نانسي عبد المعبود. (٢٠١٥)، ابتكار تصميمات لملايس السهرة للسيدات مستوحاه من الزهور الطبيعية، مجلة الإسكندرية للتبادل العلمي، ٣٦(٣).
- عاشور، سعيد عبد الفتاح. (٢٠١٥)، تاريخ أوروبا في العصور الوسطى، دار المنهل للنشر والتوزيع و دار النهضة العربية.
- عبود، حنا. (١٩٩٧)، الاسلوب الروماني في الأدب والفن والحياة، منشورات وزارة الثقافة للمعهد العالي للفنون المسرحية ، مكتبة النور.
- عزت حامد عبد العزيز، منى، شعبان علي محمد، أماني. (٢٠١٥). رؤية جمالية لإثراء ملايس النساء بأبليكات زخرفية مستوحاة من فن اللاسيه. مجلة بحوث التربية النوعية، ٢٠١٥(٣٨).
- علي، عبد اللطيف أحمد. (٢٠١١)، التاريخ الروماني، دار النهضة العربية للنشر والتوزيع: بيروت - لبنان.
- علي، محمد. (٢٠١٦)، حضارة الرومان، مكتبة جزيرة الورد للنشر والتوزيع: القاهرة.

- علي، مي سمير كامل. (٢٠١٦)، تأثير ثقافة التغير علي الادراك البصري لأنماط الموضة، مجلة التصميم الدولية، ٦(٤).
- عيسي، يسري معوض. (٢٠٠١)، قواعد وأسس تصميم الازياء، القاهرة عالم الكتب للنشر والطباعة والتوزيع.
- محسن، عبير عبد الله حسنين. (٢٠٢١)، دراسة ماجستير، تحليلية للطراز المعماري للحرم المكي والاستفادة منه في استلهم تصميمات للعباية النسائية، مجلة الفنون والأدب والعلوم الانسانيات والاجتماع، ٣(٦٥).
- محمد رشاد عبد الرحيم، رودانيا، محمد جمال الدين حسونة، عمرو، عبد الوهاب علي المليجي، نسرين. (٢٠١٤). التراث القاهري في أدب نجيب محفوظ كمصدر إلهامي لتصميم الموضة الراقية الأصيلة. مجلة بحوث التربية النوعية، ٢٠١٤(٣٣).
- محمد، شيرين سيد. (٢٠١٧)، دراسة دكتوراه ، تأثير الموضة السريعة علي الاستدامة في مجال تصميم الأزياء للسيدات، كلية الفنون التطبيقية، قسم الملابس الجاهزة، جامعة حلوان.
- المرزبان، هالة. (٢٠١٦). التأثيرات المحلية والاجنبية علي طرز ملابس المحجبات في ولاية افريقيا الرومانية. مجلة كلية الآداب. جامعة الإسكندرية، ٦٦(٨٦).
- المغربي، ليلي عبد الرحيم. (٢٠١٣)، الأقمشة المطبوعة كمصدر للإبداع والإلهام في التصميم والتشكيل علي المانيكان، رسالة دكتوراه، كلية الإقتصاد المنزلي، جامعة المنوفية.
- نبيل يوسف عامر، نيهال. (٢٠٢٤). الخصائص الجمالية لفن الترمبلى فى تصميم الأزياء. مجلة التراث والتصميم، ٤(٢١)،.

ثانيًا المراجع الأجنبية

- Alcock, S. E. (Ed.). (2001). Empires: Perspectives from archaeology and history (Vol. 122). Cambridge University Press.
- Ali, M. S. K. (2016). The impact of Culture Change on the Visual Perception of Fashion Styles. International Design Journal, 6(4),
- Christ, K. (1984). *The Romans: an introduction to their history and civilisation*. Univ of California Press.
- Croom, A. (2010). Roman clothing and fashion. Amberley Publishing Limited.
- Edmondson, J. C., & Keith, A. (Eds.). (2008), Roman dress and the fabrics of Roman culture, (Vol. 46). University of Toronto Press.

- El-Fanagely, B. R. (2023). Reinventions of women's clothing in the Roman era for trendy modest dresses. *International Design Journal*, 13(6).
- Hethorn, J., & Kaiser, S. B. (2018). Interconnections between dress, body, and identity: Reflections on the shifting sands of meaning. *Fashion Theory*, 22(4)
- Johnston, H. W. (1903). *The private life of the Romans*. Scott, Foresman.
- Jones, S. J. (2011). *Fashion design*. Hachette UK.
- Kim, H. S., & Cho, S. B. (2000), Application of interactive genetic algorithm to fashion design. *Engineering applications of artificial intelligence*, 13(6.)
- Lovén, L. L. Clothes, body language, and visual communication in ancient Rome. *Med hjärta och hjärna. En vänbok till professor Elisabeth Arwill-Nordbladh*,.
- Pendergast, S., Pendergast, T., & Hermesen, S. (2003). *Fashion, costume, and culture*. UXL [Imprint].
- Rochette, B. (2011). *Language policies in the Roman Republic and Empire. A companion to the Latin language*,
- Sebesta, J. L., & Bonfante, L. (Eds.). (1994). *The world of Roman costume*. Univ of Wisconsin Press.
- Shams, S. A., Mohamed, O. S., & Sato, T. (2019). Integrating Arabic and Japanese Calligraphy in Innovative designs for Fashion A Comparative Study of Diwani and Kanji Calligraphy. *International Design Journal*, 9(1)
- Sorger, R., & Udale, J. (2020). *The fundamentals of fashion design*. Bloomsbury Publishing.
- Tortora, P. G., & Marcketti, S. B. (2023). *The Fairchild Books dictionary of fashion* (5th ed.). Fairchild Books.
- Tortora, P. G., Keiser, S. J., & Abling, B. (2014). *The Fairchild books dictionary of fashion*. Fairchild Books.

المراجع الالكترونية:

- <https://europe.factsanddetails.com/archives/001/202311/eac447a401983b3e.gif>
- <https://edgegibbons.tripod.com/images/tunicadiagram.jpg>
- <https://i.pinimg.com/736x/1c/45/d5/1c45d565de95de6dbc90f1c00ccaf398.jpg>
- blob:https://web.whatsapp.com/cf9718b4-79e9-4324-97f8-3c857c99dfb2
- blob:https://web.whatsapp.com/3fd5cdfa-6691-4657-a519-1751a1ca5714.
<https://i.pinimg.com/474x/4c/66/b6/4c66b60fc2d332275a40989ecd70b50f.jpg> التوجا